



Bærekraftsrapport



☎ 55 94 31 50

🌐 kraemer.no

20

23



01 INNLEDNING	
Refleksjoner fra Administrerende Direktør	2
Dette er Kraemer	5
Bærekraft integrert i strategien	6
Avdelinger og omsetning	7
Eierstruktur og styret	8
Organisasjonskart	9
02 NØKKELTALL	
Årets tall 2023	13
03 STRATEGI OG PRIORITERINGER	
Veien videre i det grønne skiftet	17
Samarbeid og nettverk	19
Våre interesser	21
Interessentdialog	23
04 VÅRE MÅL	
Bærekraftsmålene og utvalgte mål	27
Planlagte mål og tiltak	29
05 ESG RAPPORTERING	
CSRD	33
Hvor er vi iht. CSRD	35
Inkludering og mangfold på jobb	37
Åpenhetsloven	39
Helse, Miljø og Sikkerhet	43
Klimarisiko	45
Klimaplan	49
Klimaregnskap	51
Klimagassutslipp 2023	55
GRI Indeks	56

Refleksjoner fra Administrerende Direktør

For ett år siden var jeg overbevist om at 2023 kom til å bli et krevende år både for oss som bedrift, for samfunnet og verden for øvrig. Samtidig var det like klart for meg at dette kom til å by på muligheter for oss som fremoverlent, fleksibelt og endringsvillig selskap. Når vi nå ser tilbake på året som gikk er det med betenkning, jeg kan bekrefte at det ble krevende.

Verden står overfor betydelige utfordringer i dagens tid, fra klimaendringer og økende sosiale ulikheter til globale kriser. Økende priser, økende renter og dårlig valuta er bare noen av de variablene som har gjort hverdagslivet mer krevende for privatpersoner og bedrifter.

Til tross for konjunkturer som går imot, kan vi konstatere at Kraemer Maritime har kommet godt gjennom året. Fordelen med å være del av et solid selskap med dyktige ansatte, er at vi tåler den typen motgang vi har møtt. Når vi også har kontroll på økonomien kan vi til tross for krevende tider, se fremover, og angripe mulighetene. I mulighetsbildet så vi på for-sommer sjansen til å gå inn i ett nytt marked. Leveranser til forsvarrets installasjoner på land. God jobbing av oss alle i mange år, har gitt oss et godt fundament å bygge videre på. Dette ser våre kunder. Forsvaret valgte oss! Det har vi alle grunner til å være stolte av.

For vårt selskap betyr inntreden i nytt marked, gjennom ny avtale med forsvarret, at vi kan gå inn i nytt år med utsikter til videre vekst, og ytterligere muligheter for å styrke oss med tilrettelegging for ansatte, god kundepleie, forbedrede leverandøravtaler, utvikling av IT, fokus på bærekraft og fortsatt solid økonomi. Det er en fin sikkerhet å ta med inn i 2024. For vi vet allerede at 2024 vil bli krevende for mange. I en slik kontekst er det avgjørende for bedrifter å ta et ansvarlig og proaktivt standpunkt når det gjelder bærekraft. I Kraemer er samfunnsansvaret godt forankret i selskapets DNA. Vi har derfor også i år bidratt til at de av oss som har minst har fått noe ekstra.

I årets rapport vil du finne en gjennomgang av våre prestasjoner i lys av våre bærekraftsmål og resultater. Disse målene fungerer som et kompass for våre bærekraftsinitiativer, og vi har forpliktet oss til å integrere dem i våre strategier og beslutningsprosesser.

Sammen streber vi mot en mer bærekraftig fremtid, hvor økonomi går hånd i hånd med sosiale og miljømessige forhold.



Administrerende Direktør

Kay-Hugo Hanssen

01 Innledning



Dette er Kraemer

Kraemer Maritime er en del av Kraemer-konsernet som er eid av Kræmer familien i Tromsø. Selskapet har drevet med skipsfart og handel i over hundre år. Opp igjennom årene har mange hatt sitt daglige virke hos Kræmer, enten det har vært innen fiske og fangst, foredling av fisk, dagligvareforretning, skipshandel eller eiendomsutvikling.

På tidlig 2000 tallet ble det som nå er Kraemer Maritime etablert. Kraemer Maritime har sitt opphav i skipshandelen som Kræmer etablerte i 1953, selv om svært mye har endret seg siden den gang.

Selskapet er i dag eid av Kræmer-konsernet sammen med ASKO Norge. I dag kombinerer Kraemer Maritime lang erfaring fra skipshandel, med det siste av hjelpemidler innen IT-systemer og datainfrastruktur. Vår virksomhet omfatter blant annet innkjøp, import, logistikk, salg, kvalitetssikring og spisskompetanse innen skips/offshore segmentet.

Vi er etablert med avdelinger i Kirkenes, Hammerfest, Tromsø, Kristiansund, Ålesund, Bergen, Stavanger og Oslo. Hver dag leverer vi matvarer og utstyr til kjøkken ombord i fiskebåter, supplyskip, oljerigger og andre kunder til lands og vanns. Fra Longyearbyen i nord til Trollstasjonen på sydpolen.

Vi bruker elektroniske bestillingssystemer som stilles til disposisjon for våre kunder. Dette brukes også opp mot våre leverandører. Kvalitet- og avvikssystemer følges opp og utvikles fortløpende, dette gjør vi for å redusere sjansene for at feil og mangler skal oppstå i våre leveranser og for at kundene skal oppleve oss som en pålitelig samarbeidspartner.

I løpet av disse årene har vi kjøpt opp flere selskaper. Fra 2022-2023 har vi hatt en omsetningsvekst på ca 12%.

Fremover skal bærekraft være en del av vår overordnede strategi. Gjennom økt bevissthet og synliggjøring av mål skal vi minske vårt fotavtrykk samt bidra til bærekraftig handel og ansvarlig innkjøpspraksis.

Bærekraft integrert i strategien



I Kraemer Maritime skal vi drive lønnsomt uten at det går på kompromiss med menneskene og miljøet. Dette er bærekraftig verdiskapning for oss. Vi tror at fremtidens bedrifter er de som klarer å utvikle produkter og tjenester på en lønnsom måte uten at det går på bekostning av sosiale forhold eller miljø.

Nasjonalt kjedekonsept

Vi skal være tett på kunden, slik forstår vi kundens behov. Dette gir oss fornøyde kunder som sikrer lokal verdiskapning igjennom arbeidsplasser der vi er lokalisert.

Sentraliserte innkjøp

Standardiserte innkjøp gjør at vi kan tilby kunden i forskjellige kundesegment innen storhusholdning et godt produktutvalg.

Kvalitet i leveranseprosessen

Vi er sertifisert iht. ISO 9001. Kvalitet til riktig pris er viktig for både kunden og oss. I våre IT-system følger vi godt opp, slik at vi kan levere til riktig tid og kvalitet. Mange av våre leverandører er sertifisert etter ISO 22 001.

Effektive digitale systemer

Vi skal gjøre det enkelt og brukervennlig å bruke våre systemer ved bestilling igjennom vår nettportal.

Menneskene

Kundene forventer at vi er gode på HMS. Det vil si at vi må gjøre tiltak der det er avvik, bygge god kultur og lære av hverandre. Vi har som mål at alle skal komme hele hjem.

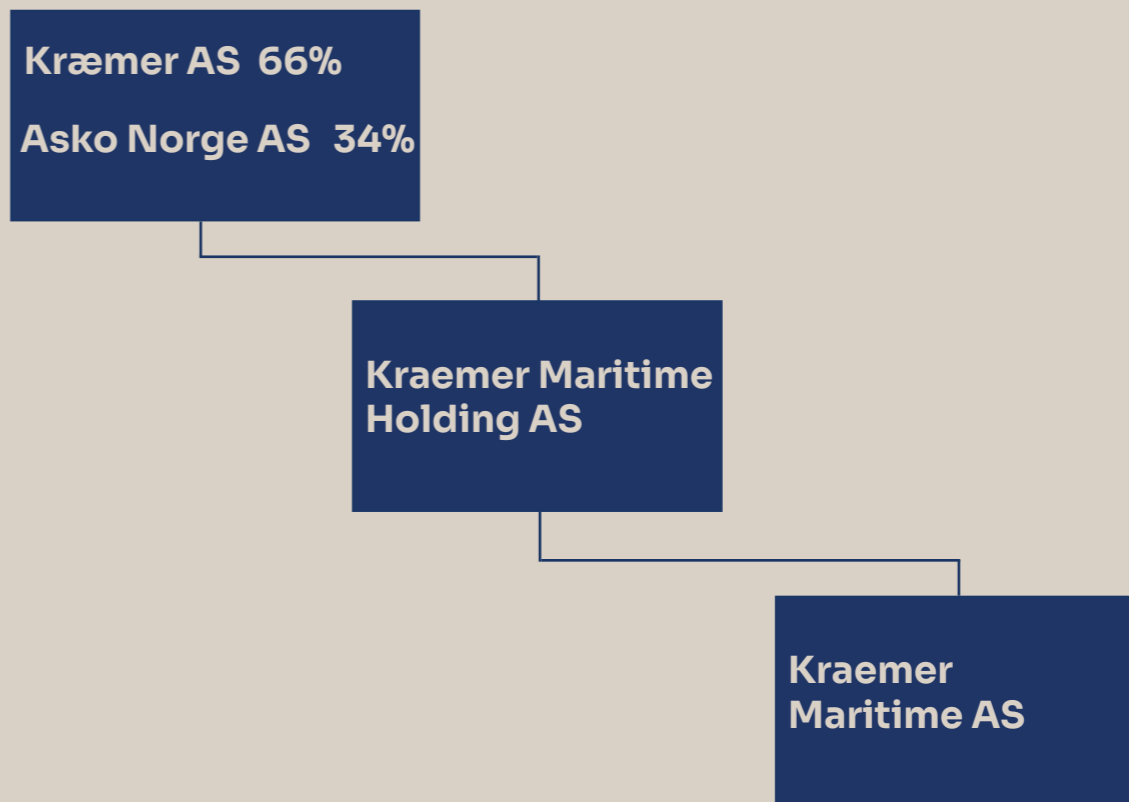


Avdelinger

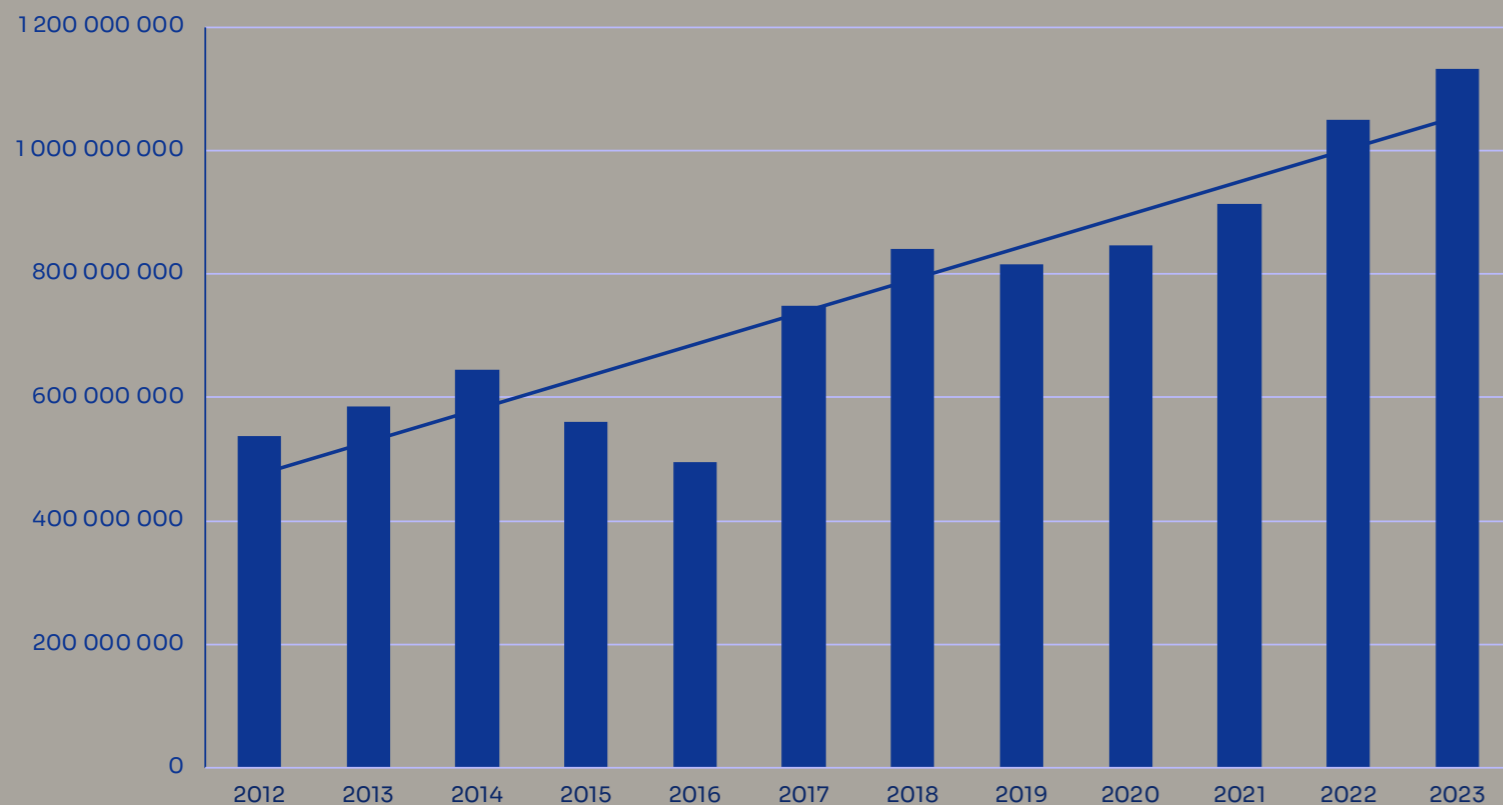
Vi har avdelinger fra Kirkenes i nord til Oslo i syd.



Eierstruktur



Omsetning



Styret

Representanter

Daglig leder: Kay-Hugo Hanssen (f. 1970)
 Styrets leder: Helge Alfon Kræmer (f. 1953)
 Styremedlem: Jørgen Stamnes Eskeland (f. 1971)

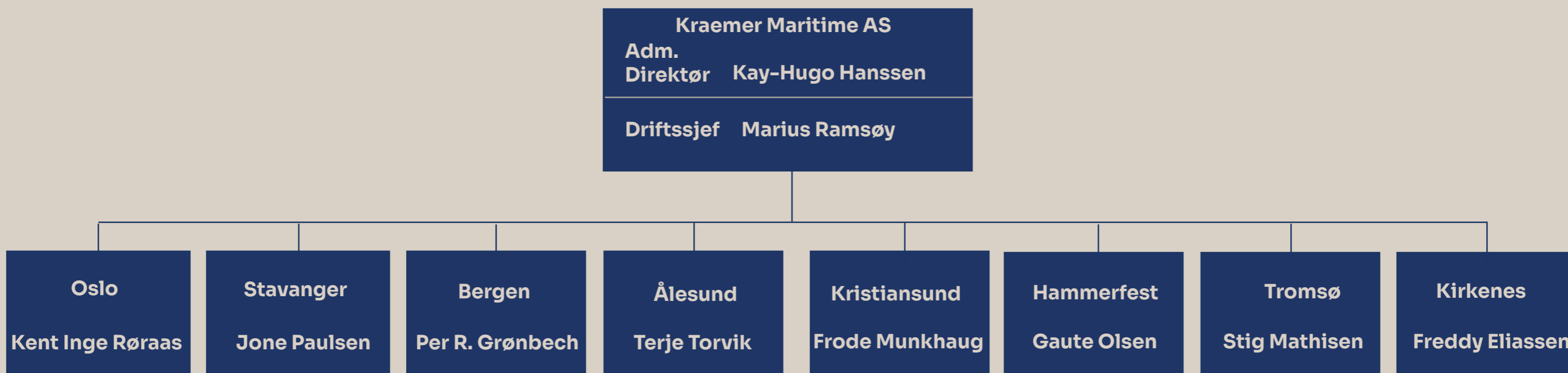
Revisor

Ernst & Young AS

Organisasjonskart

i Kraemer Maritime AS ledes av selskapets administrerende direktør, selskapets driftssjef og øvrig avdelingsledelse. Ledelsen vedtar årlig selskapets bærekraftstrategi som godkjennes av styret.

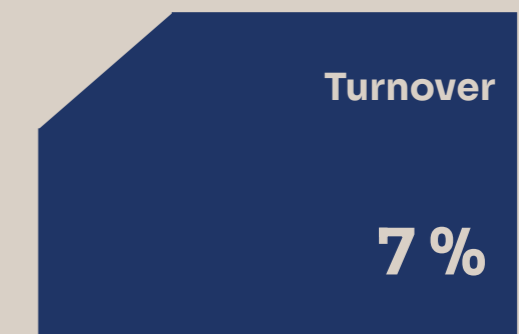
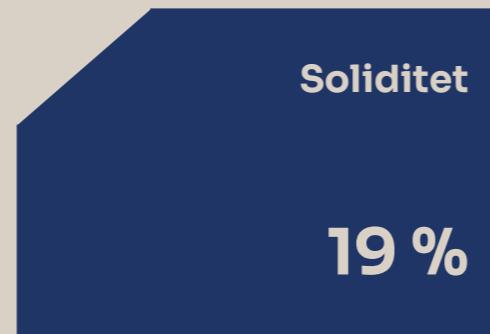
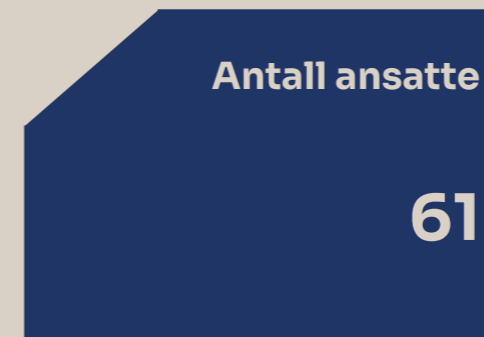
Selskapets Driftssjef har et overordnet ansvar for implementering av selskapets bærekraftstrategi, herunder bærekraftsrapportering for hele selskapet. I dette ansvaret skal det sørges for at bærekraft integreres i våre forretningsmodeller og vårt tankesett for alle avdelinger i selskapet.



02 Nøkkeltall



Årets tall for 2023



03 Strategi og prioriteringer



Veien videre i det grønne skiftet

Bærekraftsarbeidet er løftet opp på ledelsesnivå i selskapet. I tiden som kommer står Norge ovenfor en betydelig grønn omstilling som krever at vi som selskap har endringsvilje. Samfunnsansvar skal være en integrert del av Kraemer Maritimes virksomhet. Vi jobber for tiden med et bredt spekter av temaer og problemstillinger. Mer bevissthet i samfunnet og økt etterspørsel fra kunder gjør dette høyst aktuelt for oss.

E: Klima

Reduksjon i klimagassutslipp er sentralt i EUs mål om begrensning av klimaendringer og en del av Parisavtalen som ble vedtatt i 2015. Avtalens hovedmål er å holde den globale oppvarmingen under 2 grader. Målet er krevende, men alle kan gjøre litt for å bidra til å begrense de klimaendringene vi står ovenfor. Det har derfor vært viktig for oss å kartlegge hvor de mest vesentlige utslippene ligger i vår verdikjede.

Kraemer Maritime gjennomførte det første klimaregnskapet i 2021 og kommer til å rapportere årlig på direkte og indirekte utslipp. Våre største utslipp ligger i Scope 3, men vi har også relativt store utslipp i Scope 1.

Målet er å bytte ut deler av bilparken med elektriske kjøretøy. Vi har også igangsatt et prosjekt for å installere solcellepanel på egne bygg, slik at vi kan produsere vår egen fornybare strøm. I Scope 3 har vi to områder som er relevante å jobbe med. Det ene er transport og det andre er matsvinn.

S: Sosiale forhold

Kraemer Maritimes policy er å behandle kunder, ansatte, eiere og interessenter i samfunnet rettferdig og likeverdig. Forventninger og krav til leverandører om å etterleve menneskerettigheter, anstendige arbeidsforhold og tilstrebe likestilling er essensielt.

Åpenhetsloven trådte i kraft 1. juli 2022 og hensikten er å fremme virksomheters respekt for grunnleggende menneskerettigheter og anstendige arbeidsforhold. Loven stiller også krav til åpenhet og innsyn fra offentligheten for å avdekke hvordan bedriftene jobber med å integrere forskriftene. Vi har kartlagt verdikjeden og gjennomført aktsomhetsvurderinger. Dette er dokumentert i våre interne systemer.

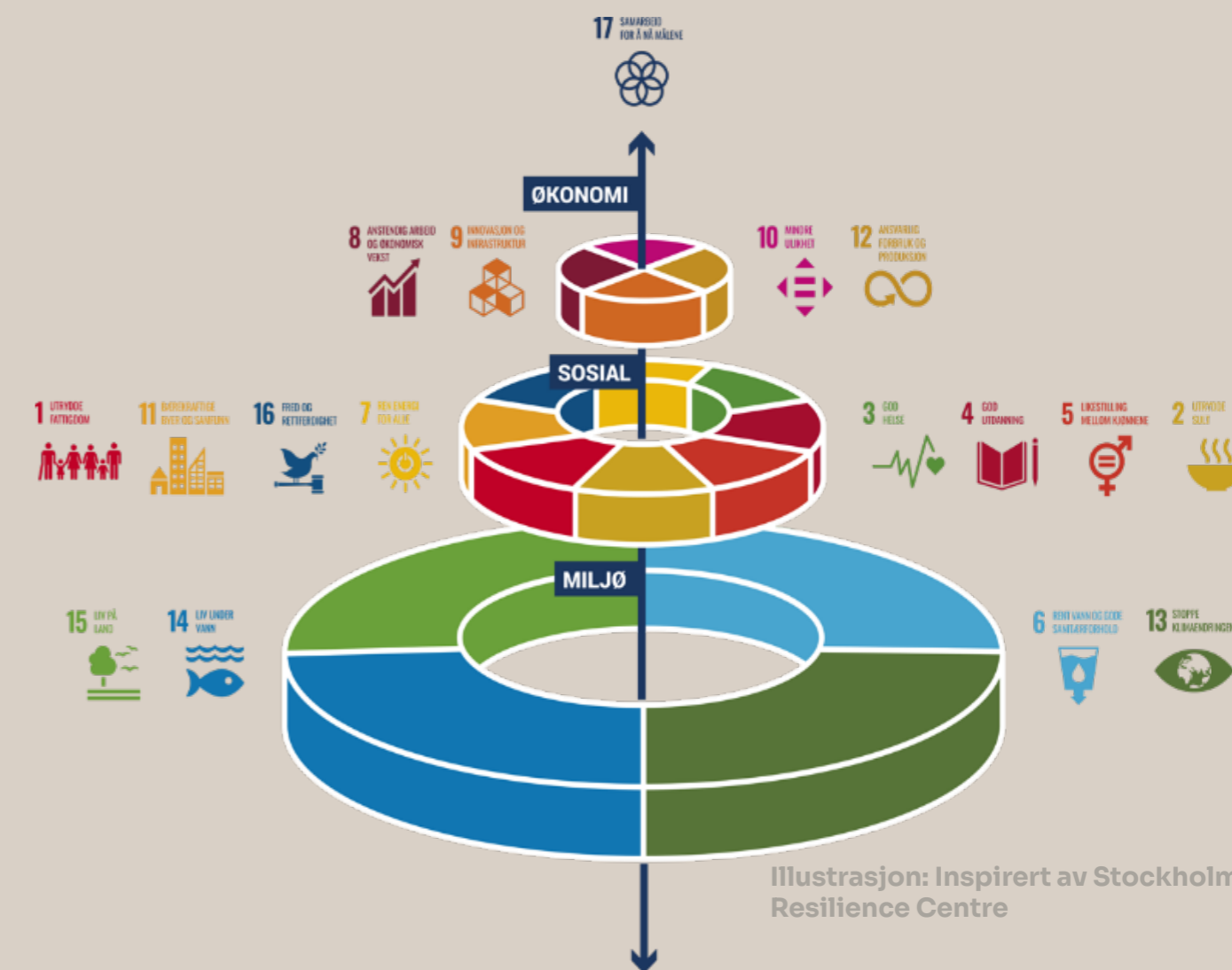
Fra 1. januar 2020 ble bedriftens aktivitets- og redegjøringsplikt på likestillingsområdet styrket. I tillegg er mange av våre kunder innen olje og gass svært opptatt av HMS. Derfor er det avgjørende for oss å følge opp sykefravær og skader. Vi har som mål å ha null skader samt å redusere sykefraværet. I tillegg skal ansatte gjennomføre årlig kursing og kompetanseheving.

G: Selskapsstyring

Selskapsstyring handler både om eierstyring, ledelse, risikostyring og hvordan vi håndterer bærekraftsarbeidet i Kraemer Maritime. Stadig strengere krav til rapportering på bærekraft krever mer av oss som selskap. Europaparlamentet og EU har over tid forhandlet for å bli enige om rapportering på bærekraft, også kalt Corporate Sustainability Reporting Directive (CSRD). I første omgang vil CSRD gjelde for alle børsnoterte selskaper, men det forventes at kravene kommer til å bli strengere også for SMB. Ikke finansiell rapportering er derfor en grunnleggende del av bærekraftsarbeidet vårt.

For å sikre at styret og ledelsen har eierskap til arbeidet med bærekraft er det viktig at vi sørger for forankring av arbeidet på alle nivå i virksomheten. Dette har vi gjort gjennom å sette bærekraft på agendaen i styremøter og på den årlige ledersamlingen i Tromsø.

Vi har etablert tidsbestemte mål og en plan som støtter om Kraemer Maritimes samfunnsansvar. Dette skal gi grobunn for verdiskaping og troverdighet.



Samarbeidsaktører

Kraemer Maritime samarbeider med flere aktører. Vi er opptatt av å skape resultater i fellesskap med andre selskaper å bygge relasjoner i lokalmiljøet. Dette bidrar både til at vi og de vi samarbeider med oppnår egne og felles mål. Nedenfor er et utvalg av partnerskap vi ønsker å synliggjøre for rapporteringsåret 2023.



Kraemer Maritime er med i DN Sustainability som er et nettverk for bærekraftsledere. Nettverket skal bidra til påfyll av kunnskap og erfaringsutveksling på tvers av bransjer. Nettverkstreffene foregår i DN's lokaler i Oslo og består av ca. 50 deltakere som er invitert av DN på bakgrunn av faglig bakgrunn og erfaring.

Treffene bidrar til at man holder seg oppdatert på tematikk som er viktig i en tid med stadig nye lover og reguleringer.



Matsentralen består av åtte avdelinger som legger til rette for å omfordele overskuddsmat fra matbransjen. Kraemer Maritime har bidratt med mat til matsentralen ved flere anledninger. Dette er mat som av ulike grunner har blitt til overskudd. Overskuddsmaten går til veldedige organisasjoner og vanskeligstilte.

Ved å donere maten til matsentralen bidrar vi til å redusere vårt eget matsvinn samt at vi tar et viktig samfunnsansvar som treffer flere av FNs bærekraftsmål.



Kraemer Maritime har bedriftsavtale med Røde Kors om leveranser av kurs, førstehjelpsutstyr og hjertestartere. Disse tjenestene er en viktig del av Kraemer Maritime sitt arbeid med å jobbe forebyggende og oppnå kontinuerlig forbedring innen HMS og beredskap. Kjøp av disse tjenestene bidrar til å støtte Røde Kors både lokalt og nasjonalt og deres humanitære arbeid. Primærhelse, sosial inkludering og forebygging av katastrofer er kjerneområdene i Røde Kors sitt langsiktige engasjement både i Norge og utlandet.



Nordlysfestivalen i Tromsø er en klassisk musikkfestival som har utviklet seg til en stor nidagers musikkfest som representerer flere musikksgjangerer. Siden oppstarten i 1988 har mange frivillige vært med å bidra til å holde festivalen i live.

Uten frivillige og donasjoner fra bedrifter hadde det blitt vanskelig å gjennomføre en festival med over 50 arrangementer. Kraemer Maritime har vært en av bedriftene som har gitt tilskudd til Nordlysfestivalen.



Fløya er den lokale fotballklubben i Tromsø. Hovedmålet for klubben er å skape idretts glede, utvikle ferdigheter og gi muligheter for alle til å drive med idrett.

Idretts glede for barn og unge er viktig for mestring og trivsel. Vi i Kraemer er stolt sponsor av klubben. Å bidra til en aktiv livstil for barn og unge er et viktig samfunnsoppdrag.

Våre interessenter

Våre interessenter har ulike krav og forventninger. Mange av våre fokusområder bestemmes ut ifra kundekrav, lovpålagt regulering og behov i markedet. De ulike interessentene er valgt ut ifra hvilken påvirkning Kraemer har på interessentene innen miljø, selskapsstyring og sosiale forhold. Nedenfor har vi kategorisert dem i syv grupper og beskrevet kort om krav, strategier og forventninger.



Nasjonale og lokale myndigheter

Stadig nye reguleringer spesielt innen ESG gjør at vi må sette i gang tiltak for å møte nye krav fra myndighetene. Vi skal til enhver tid følge lovpålagte krav og forskrifter som gjelder vår virksomhet.

Eiere/styret

Styret har lagt en langsiktig målsetning for selskapet og stiller krav til gjennomførelse. Godkjenning fra styret gjelder når budsjetter og fremdriftsplaner utarbeides. Slik stiller de krav til hvordan vi disponerer våre ressurser.

Kundesegment offshore installasjoner/skip

Kunder innen segmentet offshore skip og installasjoner har strenge krav til HMS, kvalitet og miljø samt krav til elektroniske bestillingssystemer, leveransegrad og kostnadsbesparende tiltak. Vi innehar derfor viktig kompetanse innen bransjespesifikke krav til pakking og sikring (NOG-091/113) og sertifiseringer innen kvalitet og miljø (ISO-9001/14001).

Kundesegment fiskeri

Vi har flere kunder innen fiskerisegmentet som stiller høye krav til fleksibilitet og leveransegrad. Vi må kunne levere fulle ordre på korte frister. Over tid har vi utviklet gode systemer som skal innfri dette.

Ansatte

Våre ansatte ønsker en sikker og trygg arbeidsplass samt et godt arbeidsmiljø. Motiverte og dyktige ansatte er avgjørende for å skape et attraktivt arbeidssted. Dette gjør at våre ansatte må stille krav til opplæring, kompetansepåfyll og konkurransedyktige lønnsbetingelser.

Leverandører

Varene som vi leverer til våre kunder, kommer fra leverandører eller produsenter som vi har avtale med. Sammen med våre kunder og leverandører har vi blant annet varettesting og kontinuerlig dialog for å imøtekomme kundekrav. I tillegg skal leverandørene også følge våre retningslinjer og kontraktsvilkår til enhver tid. I 2022 trådte åpenhetsloven i kraft som medførte at vi måtte gjennomføre aktsomhetsvurderinger i vår verdikjede.

Lokalt samfunn

Mange av våre lokasjoner er i områder hvor folk bor. Vi har høyt fokus på sikring av våre operasjoner og operasjonsområder, slik at vi unngår fare for sivile. Samtidig ønsker vi også å gi tilskudd til organisasjoner eller foreninger. Vi støtter blant annet Nordlysfestivalen og Fløya fotballag i Tromsø.



Interessentdialog

Kraemer har en bred interessentgruppe som har ulike fokusområder. Gjennom vår daglige drift får vi god oversikt over hva våre viktigste interessenter er opptatt av. Dette kan for eksempel være dialog igjennom møter, samarbeidsprosjekt, konferanser, foredrag og gjennom ulike medier. Hensikten er å forstå hva som er viktig for våre interessenter.

Interessenter	Arena for dialog	Frekvens	Tema denne interessentgruppen er opptatt av
Nasjonale og lokale myndigheter	Revisjoner Pressemelding Møter Telefon Nyhetsbrev	Årlig	Lovpålagte krav og forskrifter (antikorrupsjon og hvitvasking)
Eiere/styret	Generalforsamling Styret Eiermøter og valgmøter Telefon, videomøter E-post Årsrapportering	Kvartal	God avkastning, kunde og medarbeidertilfredshet, omdømme, lokalsamfunnet, samfunnsansvar, klima og utvikling av selskapet
Lokalt samfunn	Media E-post/telefon	Årlig	Anstendige arbeidsplasser, trygge nabolag og miljøpåvirkning i boligområder
Leverandører	Kontraktsmøter Teamsmøter Messer/seminarer Telefon E-post	Månedlig	Matsikkerhet, kvalitet, kontraktsvilkår, bærekraft, matsvinn, lansering av nye produkter
Kunder innen offshore, rigg, supply, fiskeri	Møter Videokonferanser Messer/seminarer Telefon/e-post	Månedlig	HMS, bærekraft, matsikkerhet, innovasjon og leveringspresisjon
Ansatte	Møter Medarbeidersamtaler Daglig dialog Presentasjoner E-post E-learning/kursing	Daglig	Arbeidsmiljø, lønn, omdømme, faglig og personlig utvikling

Selskapets hovedinteressenter

Vi er opptatt av fornøyde interessenter og ser på dette som en del av vårt samfunnsoppdrag. Hovedinteressentene er våre medarbeidere, kunder, eiere og samfunnet for øvrig. Samfunnet speiler interessentene som påvirker lokalsamfunnet, myndighetene som tar seg av lover og reguleringer og eierne synliggjør at selskapets aktiviteter skal være bærekraftige og lønnsomme.

Kundens prioriteringer innen bærekraft

Vi opplever en økende interesse innen bærekraft fra våre kunder. Dette gjenspeiles også fra våre underleverandører. Det etterspørres flere alternativer til kjøttfrie produkter og trenden viser tydelig at kundene er opptatt av klima. Blant offshore og riggkunder er HMS svært viktig. I tillegg er matsikkerhet, innovasjon og leveringspresisjon noe som kundene er opptatt av. Dialogen skjer regelmessig gjennom møter, seminarer, prøvetesting av produkter samt tilbakemelding i kundeundersøkelser. I 2023 viste kundeundersøkelsen en tilfredshet på **4,5 av 5**.

Målet for de neste årene er å videreutvikle spørreundersøkelsene. Dette sikrer at vi får raskere tilbakemeldinger, slik at de riktige ressursene kan ivareta kunden med tettere oppfølging.

Fornøyde medarbeidere

Formell og uformell dialog mellom de ansatte og ledelsen er avgjørende for å etablere felles forståelse av mål og utvikling av selskapet. I det lange løp er vi avhengig av at medarbeiderne opplever at organisasjonens kultur er preget av gjensidig tillit, rettferdighet og utvikling.

Innspill fra de ansatte er verdifullt for å kunne skape et godt arbeidsmiljø. Tema som medarbeiderne er opptatt av handler om faglig og personlig utvikling samt en konkurransedyktig lønn.

Verdiskaping for eierne

Bærekraftig verdiskaping er av stor betydning for selskapet. Eierperspektivet skal synliggjøre at vi ønsker å være et selskap som skaper verdier i samfunnet.

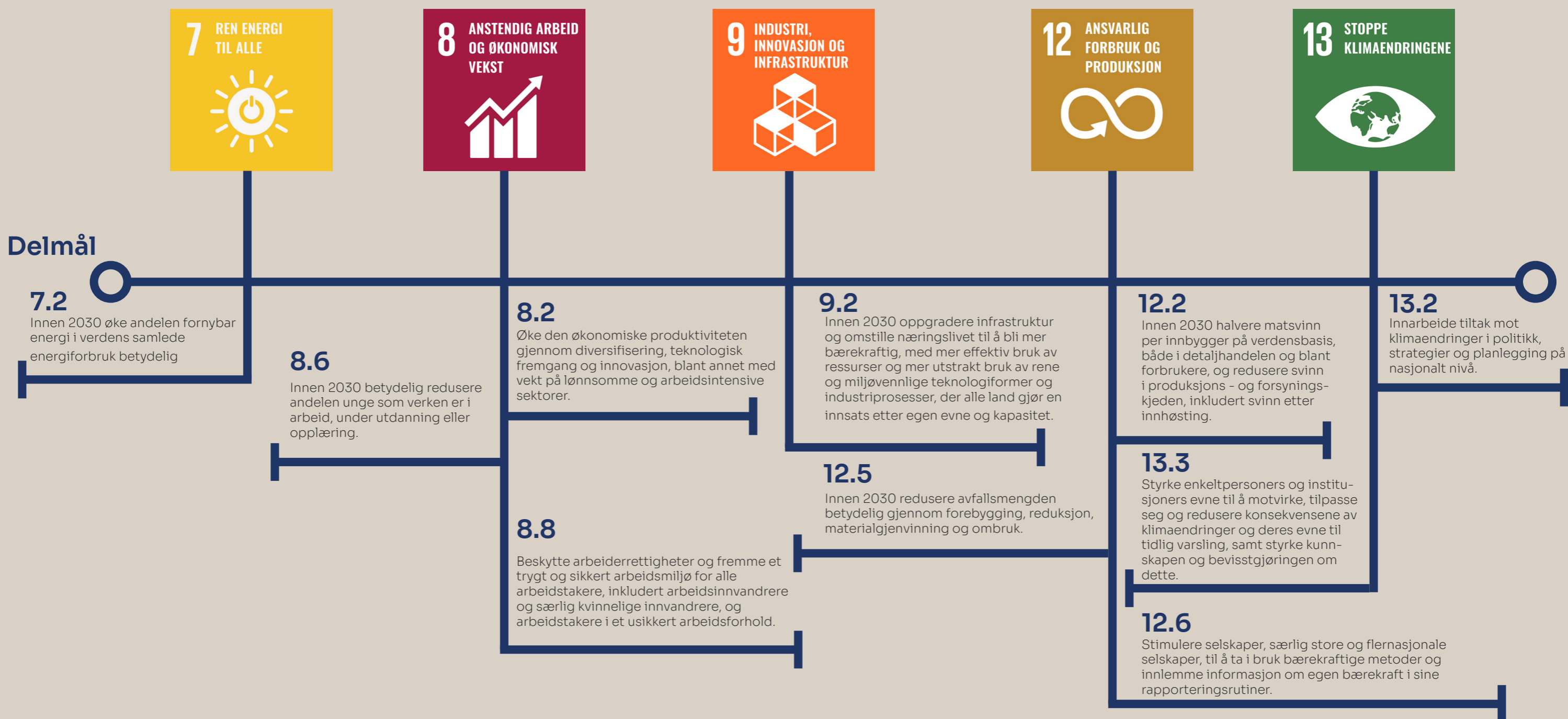
Eierne ønsker også å sikre investeringer i et selskap som forstår kundenes behov, og dermed er en attraktiv aktør i markedet, som skaper god avkastning. For å skape varige verdier både for kundene, medarbeiderne og eierne, må vi opptre som en ansvarlig samfunnsaktør gjennom å innrette virksomheten på en måte som bidrar til å forsterke den positive påvirkningen og redusere den negative.

04 Våre mål



Bærekraftsmålene

FNs bærekraftsmål har stor innvirkning på norsk politikk og næringsliv. I 2021 la regjeringen frem en nasjonal handlingsplan for å kunne oppnå målene på tvers av politiske skillelinjer og næringsliv. Handlingsplanen ble vedtatt 5. april 2022 og skal bidra til at Norge innen 2030 klarer å oppfylle målene. Vi i Kraemer Maritime har valgt ut bærekraftsmål: 7, 8, 9, 12, og 13 som de mest relevante målene for vår bærekraftsrapportering.



Planlagte mål og tiltak

I 2022 satte vi oss konkrete mål og tiltak for bærekraftsarbeidet. Enkelte av målene er blitt justert på grunn av endringer og andre prioriteringer i løpet av året.

	MÅL	TILTAK	STATUS
 <p>7 REN ENERGI TIL ALLE</p>	<ul style="list-style-type: none">▪ Produsere 20% egen strøm innen 2030	<ul style="list-style-type: none">▪ Investere i solceller for å produsere fornybar strøm på driftsbygg.	<ul style="list-style-type: none">▪ Pågående prosjektering ved driftsbygg Bergen og Stavanger.
 <p>8 ANSTENDIG ARBEID OG ØKONOMISK VEKST</p>	<ul style="list-style-type: none">▪ Mål om sykefravær <4,5%▪ Omsetning for 15 mill. per årsverk▪ Null livstruende skader på jobb▪ 5% av arbeidsstokken skal være lærlinger eller på ulike arbeidsordningstiltak	<ul style="list-style-type: none">▪ Igangsette forebyggende tiltak iht.risikofylte arbeidsoperasjoner▪ Øke antallet læringsgodkjente avdelinger og tilrettelegge for arbeidsordningstiltak	<ul style="list-style-type: none">▪ Sykefravær i 2023 var på 5,5 %▪ Ingen livstruende skader på jobb i 2023▪ En lærling som utgjør 1.2% av arbeidsstokken
 <p>9 INDUSTRI, INNOVASJON OG INFRASTRUKTUR</p>	<ul style="list-style-type: none">▪ Mål om å redusere det totale energiforbruket inkludert fossilt drivstoff med 25% innen 2030 (basisår 2021)	<ul style="list-style-type: none">▪ Gjennomføre ENØK tiltak for å oppnå mer energieffektiv drift▪ Investere i nullutslippskjøretøy for egen transport▪ Flytte gods fra vei til skip	<ul style="list-style-type: none">▪ Gjennomført ENØK tiltak på samtlige bygg eksempelvis skifte alle lyspærer til LED▪ Prøvekjørt elektrisk lastebil fra Hylkje til Mongstad. Venter på ny demobil.
 <p>12 ANSVARLIG FORBRUK OG PRODUKSJON</p>	<ul style="list-style-type: none">▪ Redusere matsvinn i egen produksjon med 10% innen 2025.	<ul style="list-style-type: none">▪ Bedre kontrollen på datovarer. Tilby kunder avslag på produkter med kort holdbarhet.▪ Gi bort overskuddsmat til veldedige organisasjoner.	<ul style="list-style-type: none">▪ Gitt bort overskuddsmat til veldedige organisasjoner.▪ Startet opp KING (Klidesortering i Norgesgruppen) prosjekt
 <p>13 STOPPE KLIMAENDRINGENE</p>	<ul style="list-style-type: none">▪ Redusere vårt eget CO2 utslipp med 55% innen 2030	<ul style="list-style-type: none">▪ Investere i nullutslippskjøretøy for egen transport▪ Stille krav til leverandørene om nullutslipp i produksjon og leveranser	<ul style="list-style-type: none">▪ Testet demo lastebil fra Volvo. Venter på demobil fra Scania før beslutning er bestemt.

05 ESG Rapportering



Corporate Sustainability Reporting Directive (CSRD)

Fra og med 2024 blir alle børsnoterte foretak og selskap med over 500 ansatte, 550 MNOK i salgsinntekter eller balanse på over 275 MNOK rapporteringspliktige iht. det Europeiske bærekraftsdirektivet CSRD. For regnskapsåret 2026 vil dette også gjelde Kraemer Maritime.

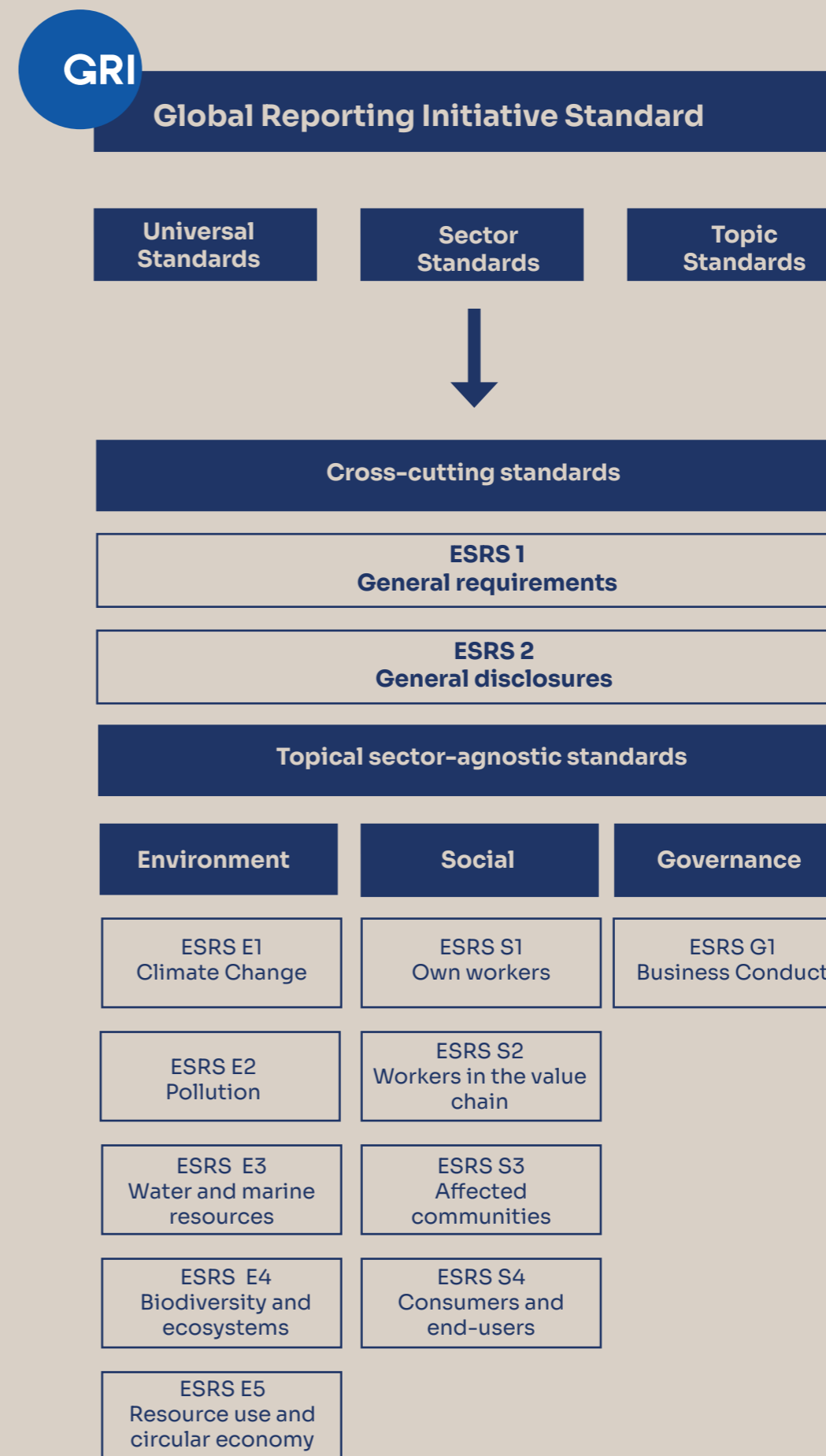
Generelt bærer dagens bærekraftsrapportering preg av manglende universelle kvantitative og kvalitative krav. Målet med CSRD er å heve kvaliteten. Dette skal sikre at bærekraftsrapporteringen blir standardisert og mer transparent enn tidligere. De mest vesentlige tiltakene som kommer er, følgende:

- Rapporten skal være en del av ledelsesrapporten henholdsvis integrert rapportering
- Krav til attestering/tredjeparts granskning
- Dobbel vesentlighetsanalyse
- Rapportering iht. EU-standarder
- Krav til rapportering av klimapåvirkning
- Presenteres i det digitale formatet XHTML eller etter en felles standard i en fremtidig europeisk database

Vår første bærekraftsrapport ble publisert for rapporteringsåret 2022 med referanse til GRI. Fremover må vi rapportere på rammeverket CSRD og kravene i ESRS. Vi har gjennomført en gap-analyse som viser hvordan vi ligger an iforhold til kravene.

Rapporteringen vi har lagt til grunn i vårt bærekraftsarbeid hjelper oss på god vei til å tilfredsstille kravene i CSRD. Fra og med januar 2023 må GRI standardene være oppdatert etter de siste endringene fra 2021. Inntil videre er det ingen av de sektorbaserte kravene som er relevant for vår bransje. I vedlagte GRI-tabell gis det henvisninger til hvor man finner informasjon om temaene og indikatorene. Informasjonen gir enten en hel eller delvis beskrivelse iht. GRIs retningslinjer. For full beskrivelse om de enkelte indikatorene henvises det til GRIs hjemmeside: <https://www.globalreporting.org/standards/download-the-standards/>

Hvem gjelder CSRD for?			
Regnskapsår	2024	2025	2026
Krav iht. CSRD	Børsnoterte foretak som er av allmenn interesse <ul style="list-style-type: none"> ▪ Minst 500 ansatte og ▪ Omsetning minst 550 MNOK eller ▪ Balanse på minst 275 MNOK 	Store foretak/konsern som oppfyller minst to av tre kriterier. <ul style="list-style-type: none"> ▪ Salgsinntekter > 550 MNOK ▪ Balanse >275 MNOK ▪ Antall årsverk > 250 	Børsnoterte SMEs, små og ikke komplekse kredittinstitusjoner og visse forsikringselskap. Minst to av tre kriterier: <ul style="list-style-type: none"> ▪ Salgsinntekter 10-550 MNOK ▪ Balanse 5-275 MNOK ▪ Antall årsverk 10-250



Hvor er vi i henhold til CSRD?

Vi har gjennomført en gap-analyse for å kartlegge hva vi mangler i forhold til kravene i ESRS. Totalt oppnådde vi en score på 291 poeng av 401. Frem mot 2026 må vi jobbe med å forbedre oss på de områdene vi scorer dårlig. Nedenfor beskriver vi ESG kategoriene vi blir målt på.

Den totale scoren

Gap analysen inneholder 185 spørsmål som til sammen gir oss en poengscore på 291 av 401. Spørsmålene i analysen er utarbeidet av Cemasy og resultatet viser at vi har 59 besvarelser der det må gjøres tiltak. Scoringsraten er delt i fire. Den går fra dårlig, ikke tilfredsstillende, tilfredsstillende og fremragende. Gap-analysen viser at vi oppnår en ganske bra total score på 73%. Enkelte av kravene kan utsettes til 2027 fordi vi er i kategorien SMB. Børsnoterte og større virksomheter er rapporteringspliktige.

Styring (Governance)

I henhold til kravene i ESRS viser resultatene at styringen av selskapet oppnår en tilfredsstillende score på 86%. Likevel har vi en rekke tiltak som vi må jobbe med. Et utdrag av kriteriene som det forventes at virksomheter har implementert er:

- KPIer, bonusordninger eller incentiver knyttet til bærekraft
- Kompetanse på ESG blant ledelsen og styret

Miljø (Environment)

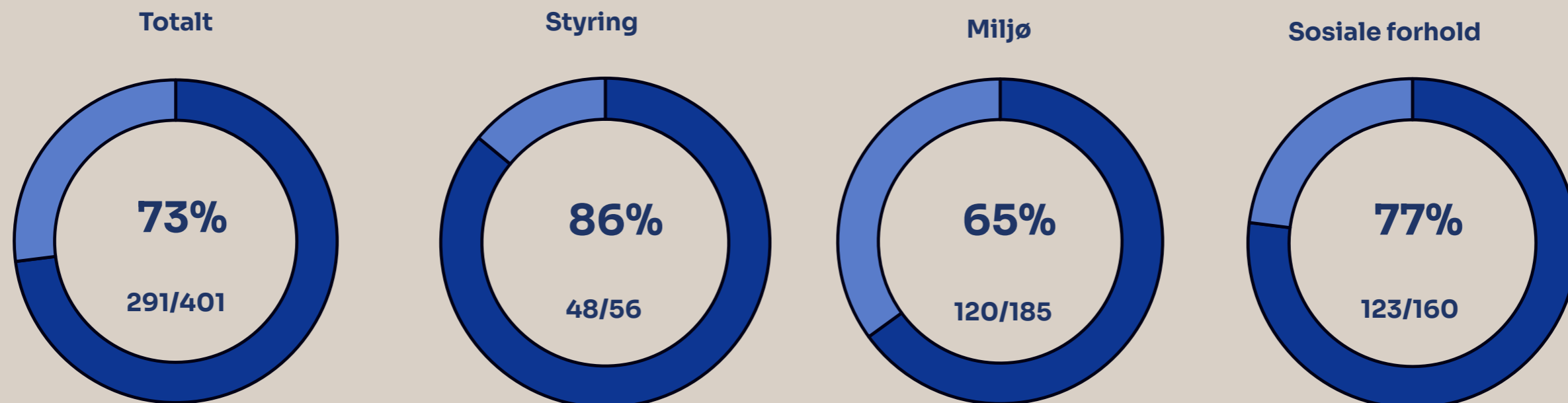
Resultatene viser at vi kommer dårligst ut på rapportering iht. miljøkravene i standarden. Vi oppnådde en poengscore på 120 av 185 mulige. Enkelte av disse kriteriene omfatter

- Intern prising på karbonkvoter
- Tidsbestemte mål knyttet til negative konsekvenser i verdikjeden
- Klimagassutslipp relatert til forurensing av partikler samt mikroplast

Sosiale forhold/Social

Stadig nye reguleringer spesielt innen ESG gjør at vi må sette igang tiltak for å møte nye krav fra myndighetene. Vi skal til enhver tid følge lovpålagte krav og forskrifter som gjelder vår virksomhet. Ut ifra denne gap-analysen scorer vi dårlig på tids og resultatbestemte mål knyttet til risiko og muligheter.

- Tids og resultatbestemte mål knyttet til materielle risikoer og muligheter i berørte lokalsamfunn.
- Tids og resultatbaserte mål knyttet til håndtering av vesentlige risikoer og muligheter relatert til ansatte i verdikjeden.



Inkludering og mangfold på jobb

Vi har som mål å være en trygg og inkluderende arbeidsplass. Vi jobber systematisk og målrettet for å fremme likestilling og hindre diskriminering på arbeidsplassen. Dette ble også lovfestet i 2020 igjennom aktivitets og redegjørelsesplikten som vi må rapportere på.

Kraemer Maritime jobber kontinuerlig for å fremme likestilling og hindre diskriminering innen alle deler av personalpolitikken. Alle selskap i konsernet følger Policy og Retningslinjer som beskrives i personalhåndboken. Tabellene viser Kraemer Maritimes faktiske tilstand for likestilling. Tall og utvikling rapporteres til Styret i Kraemer Maritime.

I Kraemer Maritime er det totalt 51 menn og 10 kvinner Dette utgjør en fordeling på henholdsvis 16,4% kvinner og 83,6% menn. Innenfor de ulike stillingskategoriene er kjønnsfordelingen ulik.

For avdelingsledere er det for 2023 ingen ansatte kvinner. For stillingen ordrebehandlere er det en jevnere kjønnsbalanse med 8 ansatte kvinner. For lager og sjåfør er det få ansatte kvinner med totalt tre personer. Sammenligner man med 2021 er det en øking med to ansatte kvinner. I definisjon av de ulike stillingsnivåene har vi vurdert likt arbeid og arbeid av lik verdi. Utformingen av stillingsnivåene er basert på eksisterende stillingskategorier i virksomheten, og alle data er lagret i vårt lønnsystem. For beregning av lønnsforskjeller har vi summert alle lønns-elementer i en samlet sum (fastlønn og ulike tillegg, bonuser og goder). Vi har benyttet ett fullt år som grunnlag.

	Kvinner	Menn	Totalt	Kvinnerns lønn i prosent av menns lønn
Avdelingsleder	0	8	8	-
Ordrebehandler	7	16	23	93%
Lager og sjåfør	3	35	38	100%
SUM	10	51	61	

Kjønnsbalanse totalt		Midlertidig ansatte		Foreldre permisjon (antall uker)		Faktisk deltid (antall)		Ufrivillig deltid (antall)	
Kvinner	Menn	Kvinner	Menn	Kvinner	Menn	Kvinner	Menn	Kvinner	Menn
10	51	0	0	51	0	0	0	0	0

Prinsipper, prosedyrer og standarder

Kraemer Maritime sitt arbeid med likestilling er forankret i våre interne policyer og retningslinjer. Retningslinjene er beskrevet i selskapets HRM system og er inkludert i alle deler av personalpolitikken. På generelt grunnlag ønsker vi at det ikke skal oppstå situasjoner som kan oppfattes som diskriminerende for den enkelte. Dette kan gå på faktorer som alder, kjønn, politiske synspunkter, etnisitet, livssyn, medlemskap i arbeidstakerorganisasjoner og lignende. Vi forholder oss til reglene om diskriminering i arbeidsmiljøloven kapittel 13, likestillingsloven § 3 og 4 og diskrimineringsloven §4 og 7.

Identifisering av risiko for diskriminering samt å hindre likestilling

Vi har gjennomgått selskapets retningslinjer for diskriminering og likestilling. Våre retningslinjer er dokumentert i personalhåndboken og ligger tilgjengelig for alle ansatte. Kartleggingen av kjønnslikestillingen ble gjennomført høsten 2022. De mest vesentlige risikoene er knyttet til kjønnsfordeling i selskapet og noe lavere lønn blant kvinnelige ansatte. I 2021 ble det også gjennomført en helseundersøkelse av bedriftshelsetjenesten for å avdekke diskriminering, vold, trusler og lignende. Det ble ikke funnet noen avvik her.

Rekruttering

Vi vil være profesjonelle i ansettelsesprosesser og arbeider for å unngå diskriminering ved ansettelse. Den enkelte avdelingsleder har ansvar for å gjennomføre de nødvendige rekrutteringstiltak i sin avdeling, med unntak av ledende stillinger som skal skje sentralt. For enkelte stillingsutlysninger brukes eksterne rekrutteringsbyråer. For en del roller brukes også anerkjente tester for å skille mellom de beste kandidatene. Dette er nøytrale tester som skal gi en rettferdig evaluering av kandidatene. Det er ikke kun testene som blir vektlagt ved ansettelse, men også personlig egenhet, fagkompetanse og erfaring. Det er den best kvalifiserte kandidaten som får tilbud om ansettelse uavhengig av kjønn, etnisitet eller legning.

Forfremmelse

Alle stillinger skal i første omgang utlyses internt. Ekstern utlysning er et alternativ dersom interne kandidater ikke eksisterer eller ikke besitter ønskede kvalifikasjoner for den aktuelle stillingen.

Lønns og arbeidsvilkår

Vi har individuelle lønninger, og lønn vurderes en gang per år gjennom lønnsforhandlinger og ivaretas av ledere med personalansvar. Mange av de ansatte blir avlønnnet i henhold til gjeldende tariffavtaler og disse avtalene anses som kjønnsnøytrale. I roller som krever spesifikk kompetanse spiller etterspørsel i markedet inn når lønnstilbud blir gitt.

Tilrettelegging og fleksibel arbeidstid

For administrative stillinger har ansatte mulighet til å ha hjemmekontor. Videokonferanser og digitale samhandlingsverktøy gjør arbeidsdagen mer fleksibel. Dette skal gjøre det lettere for folk å kombinere arbeid med familieliv. Ved noen avdelingskontor har vi tilrettelagt arbeid igjennom NAV samt læring som tar læringstiden hos oss.

Utviklingsmuligheter

Kraemer Maritime ønsker at ansatte skal øke kompetansen på områder som er vesentlig for selskapets verdiskapning. På ulike nivåer i selskapet finnes det muligheter til kursing og utviklingstiltak tilpasset den enkelte medarbeider.

Åpenhetsloven

Åpenhetsloven tråde i kraft 1. juli 2022. Formålet er å fremme virksomheters respekt for grunnleggende menneskerettigheter og anstendige arbeidsforhold. For at vi skal oppfylle våre krav til forskriften har vi gjennomført aktsomhetsvurderinger i våre leverandørkjeder. Vi har lagt til grunn OECDs modell for aktsomhetsvurdering i dette arbeidet.



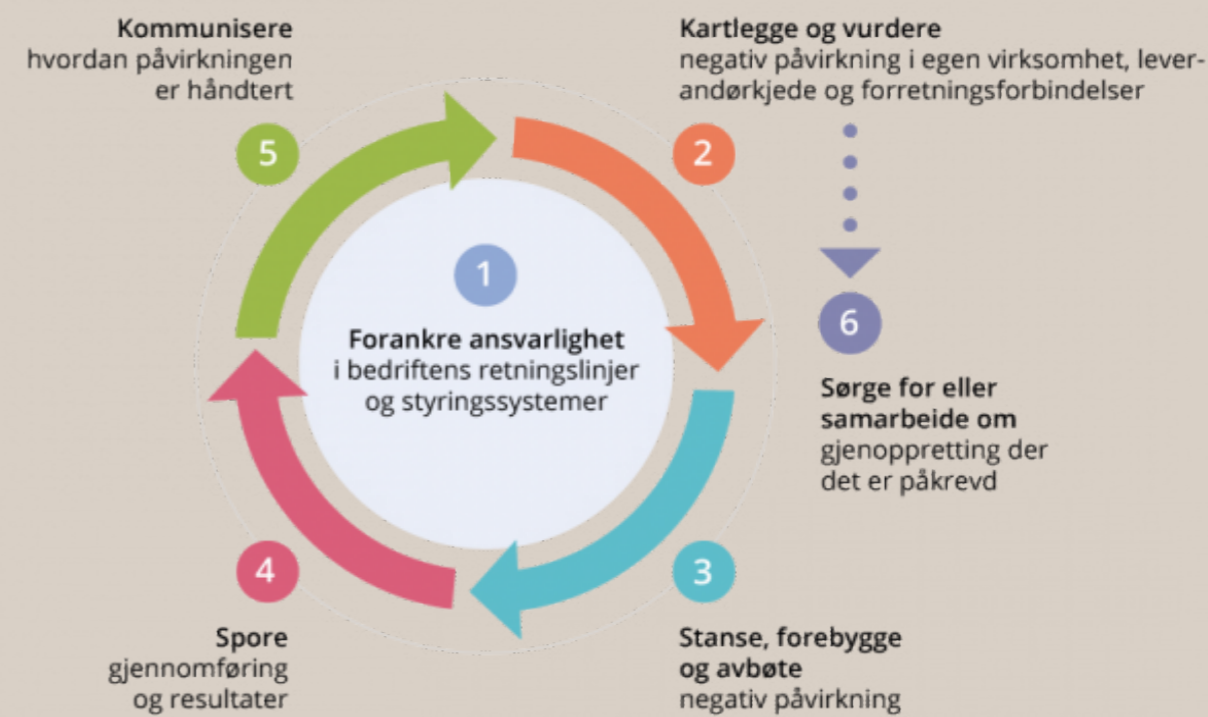
Forankring

Åpenhetsloven har vært tema i styremøte og er forankret i våre ledelsessystemer på lik linje med andre lovpålagte krav. Forankring av bærekraft og gjennomføring av aktsomhetsvurderinger har omfattet involvering av ledelsen og relevante fagpersoner samt kontaktpersoner hos leverandørene. Arbeidet som vi har gjort i forbindelse med åpenhetsloven er dokumentert i Simpleyer, og bærekraftsansvarlig har ansvar for å gjennomføre årlig rapportering.

Kartlegge og vurdere

I kartleggingsfasen lagde vi en oversikt med våre mest vesentlige leverandører. Vi stilte oss følgende spørsmål: hvem, hva og hvor handler vi. Kartleggingen av dette arbeidet er en kontinuerlig prosess, der vi må iverksette tiltak dersom vi oppdager avvik eller i tilfeller der risikoen er høy. Vi utarbeidet et egenerklæringskjema med spørsmål som vi sendte ut til de vesentlige leverandørene.

Alle leverandørene har fått samme egenerklæringskjema for å gjøre det mest mulig likt. Basert på dette er leverandørene gruppert etter lav, medium og høy risiko. Av de spurte leverandørene er 2 kategorisert som høy risiko, 2 i kategorien medium og 29 i kategorien lav risiko. I tillegg mangler vi svar fra 7 leverandører. Vi har derfor ikke grunnlag å evaluere disse.



Illustrasjon OECD, prosess for aktsomhetsvurderinger

Stanse, forebygge og avbøte negativ påvirkning

Ut ifra resultatet har vi vurdert hvordan vi skal følge opp fremover. Kartleggingen vi har gjennomført vil videre følges opp i nye kontrakter, men også fra leverandører der vi ikke har fått svar. Ved gjennomføring av årlige revisjoner er også dette et tema vi kommer til å etterspørre. For oss er det viktig å stille seg følgende spørsmål:

1. Hvilken risiko har dette for oss som selskap?
2. Hva gjør vi konkret ved høy risiko?
3. Skal vi vurdere å bytte varer?
4. Har vi rutiner for å informere interessenter om bytte eller risiko?

Spore - gjennomføring og resultater

Det er 94% av våre leverandører som svarer at de har rutiner for å motvirke faktiske og mulige negative konsekvenser. Av de selskaper som ikke har dette på plass, svarer en leverandør at de jobber med det og en annen svarer at de ikke har rutiner. For varsling av avvik svarer 97% av de vil varsle dersom relevante avvik oppstår. I undersøkelsen sier 88% at de har standard kontraktsvilkår iht. åpenhetsloven og 85% bekrefter at de har gjennomført aktsomhetsvurderinger.

Svarene vi har fått viser et bilde av hvor langt våre leverandører er kommet med implementering av lovverket.

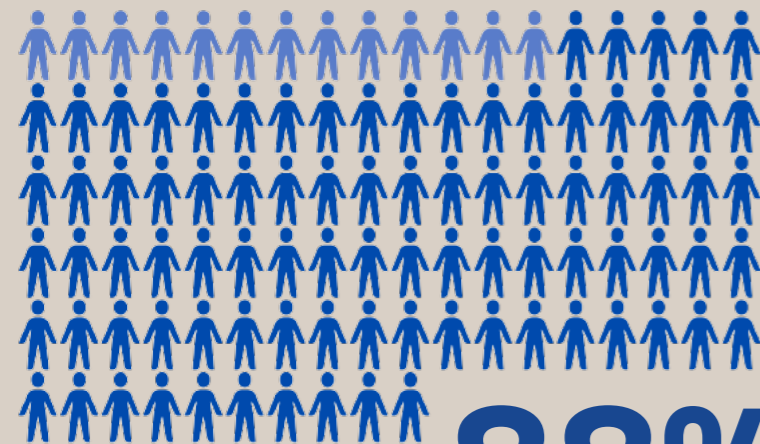
Kommunisere

Vi har valgt å kommunisere arbeidet vi har gjennomført iht. åpenhetsloven i vår års og bærekraftsrapport. Rapporten vil ligge offentlig tilgjengelig på vår hjemmeside. Bedrifter som ønsker mer innsyn kan etterspørre dette fra bærekraftsansvarlig. Av hensyn til leverandørene oppgir vi ikke navn i bærekraftsrapporten eller på nettsiden vår.

Internt har vi opprettet en mappe i vårt HMS/kvalitetssystem der vi har laget retningslinjer og rutiner for hvordan vi skal følge opp faktiske og potensielle negative konsekvenser for grunnleggende menneskerettigheter og anstendige arbeidsforhold.

Sørge for gjenoppretning der det er påkrevd

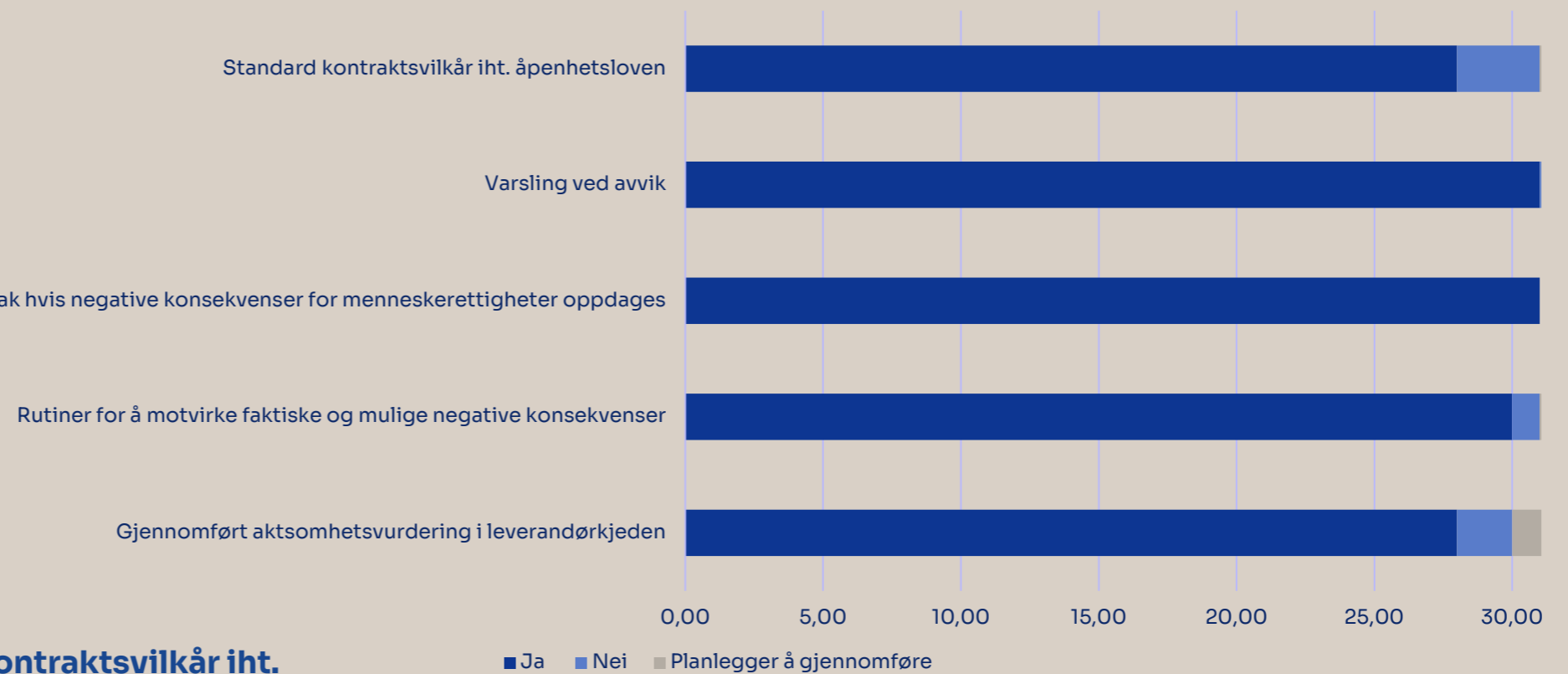
Vi vil sørge for å gjenta prosessen hver gang vi får nye kontrakter, endrer leverandører eller ved vesentlige endringer i driften. Dersom vi oppdager spesifikke avvik, vil vi iverksette tiltak for å stanse aktivitet for å redusere brudd på arbeidsforhold og menneskerettigheter.



88%

svarer at de har standard kontraktsvilkår iht. åpenhetsloven

Svar på egenerklæringskjema fra leverandørene



Helse, miljø og sikkerhet

Vi prioriterer arbeidet med helse, miljø og sikkerhet på lik linje med andre fagområder i virksomheten. Vårt mål er å styrke alle våre aktiviteter, produkter og tjenester innen HMS. Slik oppnår vi trygge arbeidsplasser, reduksjon av klimagassutslipp og blir en foretrukket samarbeidspartner innen maritim logistikk.

HMS - organisering

Ledelsen har ansvaret for organisering av HMS-arbeidet i Kraemer Maritime støttet av hovedverneombud og verneombud på alle lokasjoner. Vi jobber tett sammen med bedriftshelsetjenesten som leveres av Avonova. Vi mener at et systematisk HMS-arbeid vil beskytte de ansattes helse og arbeidsmiljø. Våre fokusområder er:

- Drive helse og risikoforebyggende arbeid
- Informere, utdanne og engasjere våre ansatte
- Jobbe forebyggende og oppnå kontinuerlig forbedring
- Etterleve kravene i ISO 9001 og ISO 14001, myndighetskrav, interne krav og kundekrav
- Redusere vårt klimafotavtrykk

Opplæring

Vi har ansvar for at våre arbeidstakere bruker riktig utstyr, har nødvendig kvalifikasjoner for å utføre arbeidet samt at de har fått den riktige opplæringen. Ansatte som kjører truck eller containertruck får spesifikk opplæring ved ansettelse. Opplæring innen HMS skal dekke generelle og spesifikke tema som er påkrevd i arbeidsoppgavene som skal utføres av den ansatte.

Følgende HMS-tema vurderes som opplæring av nyansatte:

- Gjennomgang av HMS og kvalitetsystemet
- Risiko ved arbeidet (stoffkartotek og sikkerhetsdatablad)
- Beredskapsplaner
- Branninstruks/brannslokkeutstyr/nødutganger
- Sikkerhetsrutiner/instrukser
- Opplæringsplaner for maskiner/utstyr som skal brukes
- Personlig verneutstyr
- Førstehjelpsutstyr
- Bedriftshelsetjeneste

Risikovurdering

Risikostyring og internkontroll står sentralt i Kraemer Maritimes selskapsstyring. Strengt krav fra våre kunder gjør at vi må risikovurdere mange av våre arbeidsoperasjoner. Formålet er å forhindre ulykker eller at noen blir syke av arbeidet. Risikovurderingen hjelper oss til å tenke igjennom mulige farlige hendelser, slik at vi kan gjøre forebyggende tiltak. I tillegg stiller myndighetene krav om risikovurdering for en rekke lovpålagte krav. En grundig risikoanalyse gjør at vi får god oversikt over farer og kan prioritere å sette inn risikoreducerende tiltak.

De siste årene har det også vært større fokus på risiko knyttet til klima og datasikkerhet. Dette er områder vi kommer til å prioritere i tiden fremover.



”Vi har som mål å ha null personskader i vår virksomhet”

Fraværstatistikk og ulykker

	2023	2022	2021	2020
Sykefravær	5,5%	4,2%	4,7%	4,1%
Personskader som medfører medisinsk behandling	3	2	1	4
Branntilløp	0	1	0	0
Dødsulykker	0	0	0	0



Klimarisiko iht. TCFD

Task Force on Climate Related Financial Disclosures (TCFD) har blitt et etablert rammeverk for hvordan selskaper analyserer og rapporterer på klimarisiko. Målet med standarden er å identifisere relevant og vesentlig informasjon som interessentene trenger for å vurdere klimarelatert risiko og muligheter.

TCFD – anbefalingene

Risikobildet innen klima og miljø er stadig i endring og klimarisiko er plassert høyt på agendaen i næringslivet og hos myndighetene. Det stilles stadig strengere krav og aktører som ikke er med på omstillingen kan oppleve negative konsekvenser. Samtidig oppstår det nye muligheter for å utvikle nye produkter og tjenester. Nyetableringer av selskaper som har en bærekraftig forretningsstrategi ser vi i stadig større grad.

TCFD sine anbefalinger er gruppert i fire områder som representerer hvordan et selskap bør styres iht. til klimarisiko. Disse områdene er:

Selskapsstyring

- Styringen virksomheten har relatert til klimarelaterte risikoer og muligheter

Strategi

- Faktiske og potensielle klimarelaterte risikoer og muligheter virksomheten har til strategi og økonomi

Risikostyring

- Prosessen som virksomheten bruker for å identifisere og håndtere klimarelatert risiko

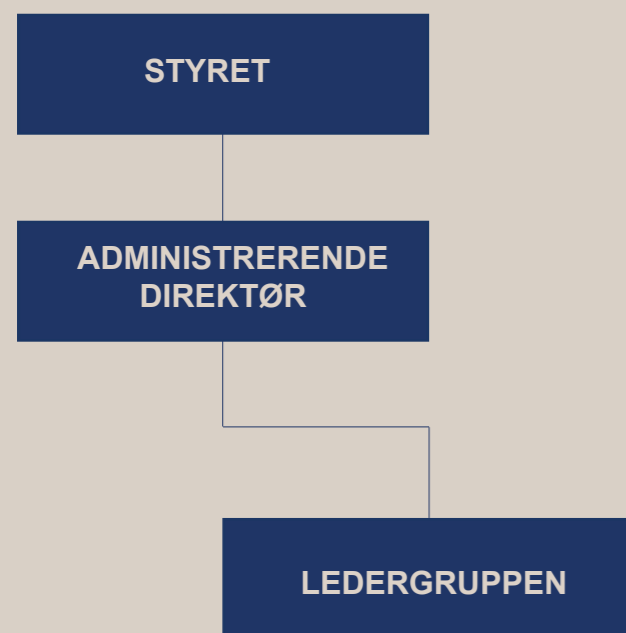
Beregning og målsetting

- Målene og beregningene virksomheten bruker for å vurdere klimarelaterte risikoer

Selskapsstyring

Styret gjennomgår og godkjenner selskapets års og bærekraftsrapport. Bærekraft vil også være tema på styremøter, hvor mål og revidering av fokusområder vil bli tatt opp.

Det er ledergruppen som gjennomgår selskapets strategi før det er oppe i styret, og driftssjef har det overordnende ansvaret for strategi og anskaffelser. Utarbeidelsen av års og bærekraftsrapporten er gjort i samarbeid med selskapets øvrige administrasjon og bærekraftsansvarlig.



Risikostyring og strategi

I vår klimarisikoanalyse har vi kartlagt klimarelaterte risikoer og muligheter som sannsynlig kan inntreffe samt innvirkningen dette vil ha for selskapet. Videre har vi definert tidshorisonter: kort fra 0-5 år, medium 5-15 år og lang 15-30 år. Vurderingene er foreløpige og vil vurderes i årene som kommer.

Fysisk risiko:

Dette er kostnader knyttet til fysisk skade som følge av klimaendringene. Fysisk risiko deles inn i to grupper: akutt og kronisk.

Den akutte risikoen kan være knyttet til ekstremvær som eksempelvis flom og ras.

Den kroniske risikoen er forbundet med en lengre tidshorison som ofte gjør at områder blir uegnet til formålet det har blitt brukt til tidligere. For eksempel kan utmark som har blitt brukt til matproduksjon bli uegnet på grunn av tørke eller det kan være skianlegg som ikke har snø til å holde åpent.

Overgangsrisiko:

Denne risikokategorien er knyttet til økonomisk risiko i forbindelse med overgangen til et lavutslippssamfunn. Kategorien deles inn i fire kategorier:

1. Politikk og reguleringer
2. Teknologi
3. Marked
4. Omdømme

Ansvarsrisiko:

Denne risikokategorien dreier seg om erstatningskrav knyttet til beslutninger innen klimarisiko eller klimaendringer. De seneste årene har det vært reist flere klimasøksmål mange steder i verden. Et eksempel er at selskaper saksøkes fordi det har tilbakeholdt informasjon. Dette kan for eksempel være utbyggere som bygger i flom eller skredutsatte områder.

Identifiserte risikoer og muligheter

Selskaper som produserer og distribuerer mat vil på sikt oppleve klimautfordringer knyttet til leveranser og transport.

Vi har identifisert ulike problemsstillinger i kategoriene fysisk risiko og overgangsrisiko. Foreløpig kan vi ikke se at vi har relevante tiltak å følge opp under ansvarsrisiko.

Fysisk risiko:

- Ekstrem varme i Europa
- Energikrise i Europa
- Økte matvarepriser
- Klimaendringer

Overgangsrisiko

- Overgang til regulatorisk lovgivning
- Bompenger/moms for lavutslippskjøretøy vil fases ut
- Klimaregnskap
- EUs kvotemarked
- Manglende oppnåelse av klimamål
- Høyere pris på elektriske kjøretøy
- Ladeinfrastruktur
- Ny utslippsfri teknologi

Selv om klimaendringer fører med seg risiko, finnes det også flere muligheter for å tilby produkter som er klimavennlig. Mange av Kraemer Maritimes leverandører jobber for tiden med å utvikle matvarer med lavere klimafotavtrykk. Dette gjelder spesielt produkter som erstatter rødt kjøtt.

I takt med økende rapporteringskrav får vi også krav av våre kunder. Et eksempel på dette er en av våre største kunder krever vekter til veiing av matavfallet.

Beregning og målsetting

Vi startet med å utarbeide klimaregnskap for regnskapsåret 2021. Dette har vi gjort iht. GHG-protokollen. I de kommende årene vil Kraemer Maritime bygge videre på klimaregnskapet. Ettersom vi får bedre oversikt over kildene til utslippene, vil også vår rapportering bli mer nøyaktig og bedre. For videre beskrivelse av mål og klimaregnskap henviser vi til "Våre mål" og "Klimaregnskap 2023".

Klimarisikoanalyse

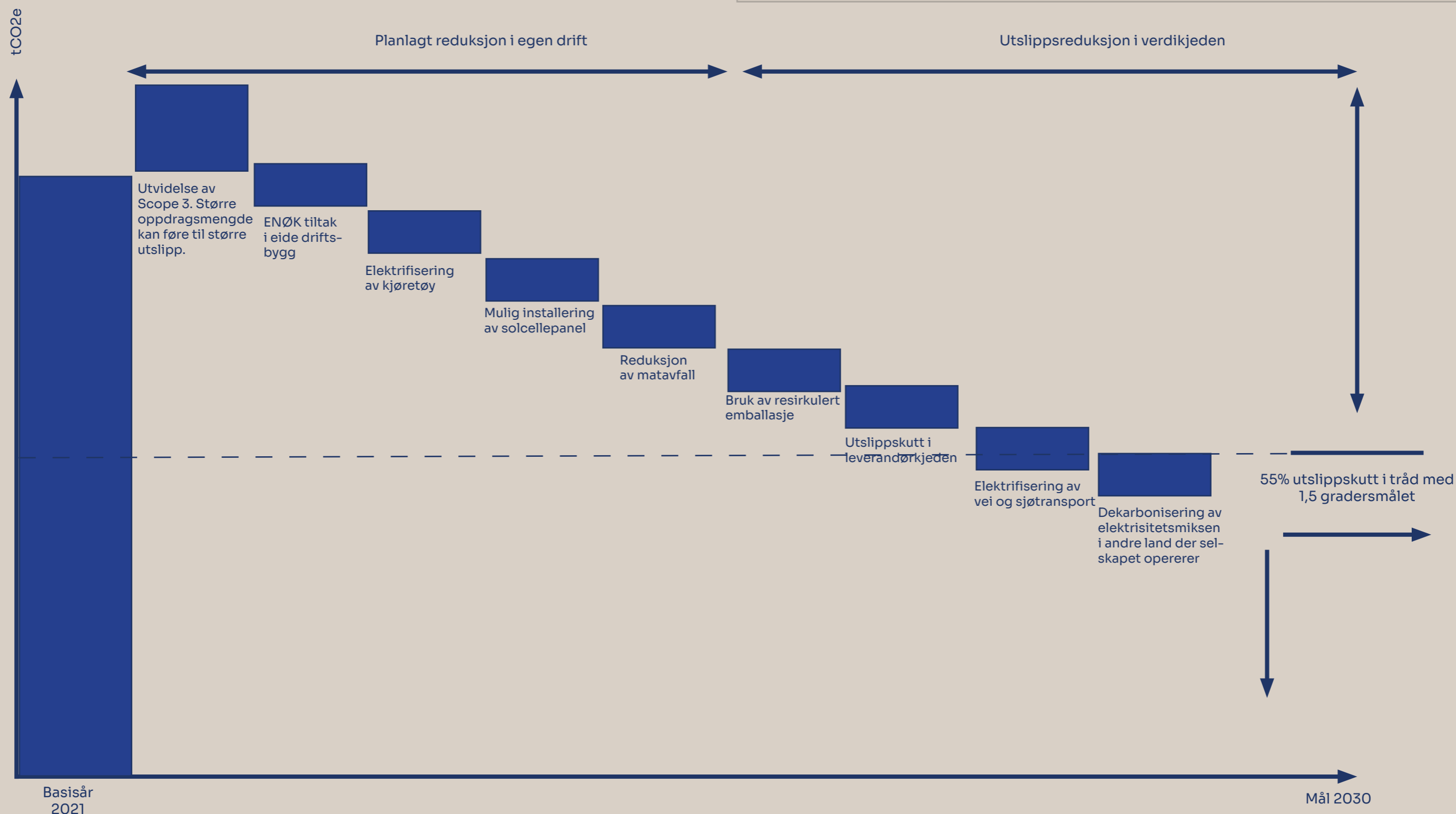
I denne analysen har vi tatt med fysisk risiko og overgangsrisiko. Foreløpig ser vi ikke at har vi relevante tiltak å følge opp for ansvarsrisiko. Vi har sett på hvilke muligheter vi har til å påvirke og hvilke risikoreduserende tiltak som finnes.

Risikotype	Risiko	Beskrivelse av risiko	Risiko-nivå	Mulighet til å påvirke	Tids-horisont	Risikoreduserende tiltak
Fysisk risiko	Ekstremvarme i Europa	Kan føre til tørke og dårlige avlinger. Risiko for manglende levering. Produkter som ikke har vært kjølevarer, må ha kjølecontainere.	Høy	Lav	Kort (0-5 år)	Planlegge godt slik at produkter som trenger kjøling kan bli levert i tide. Trolig blir det flere somre med høy temperatur.
	Energikrise i Europa	Kan føre til høye strømpriser som kan slå mindre virksomheter konkurs.	Høy	Lav	Kort (0-5år)	For å unngå konkurs kan vi kjøpe fra mindre virksomheter slik at det bidrar til konkurransen i markedet samt at det er bra for utvalget.
	Økte matvarepriser	Sannsynlighet at råvareprisene går opp i takt med klimaendringer. For eksempel høy prisøkning på kaffebønner.	Høy	Lav	Kort (0-5år)	Vi blir nødt å kutte i våre egne utslipp, men muligheten til å påvirke er lav.
	Klimaendringer	Høy fare for skred, økt havnivå, ekstreme vanntilstander og ekstremvær.	Medium	Medium	Medium (5-15 år)	Planlegge godt på utsatte lokasjoner spesielt på lagerlokaler som er nærme vann/sjø.
Overgangsrisiko (Politikk/ regulering)	Overgang til regulatorisk lovgivning	Betydelige strengere virkemidler/sanksjoner. Et eksempel er EUs Green Deal som vil skattlegge importvarer med høyt utslipp for å unngå utflagging av virksomheter i utlandet.	Høy	Lav	Medium (5-15 år)	Lite vi kan gjøre med økt skattelegging av importvarer, men sluttprisen for kundene blir høyere. Kundene bestemmer hva de ønsker å kjøpe.
	Bompenger/ moms for lavutslipps kjøretøy vil fases ut	Dette kan gi høyere investeringskostnader, hvis vi bytter ut fossile kjøretøy med elektriske.	Høy	Medium	Kort (0-5 år)	Ta høyde for at prisene går opp og beregn økte kostnader for kjøretøy fremover.
	Klimaregnskap	Klimaregnskap blir lovpålagt i likhet med et finansielt regnskap.	Høy	Høy	Medium (5-15år)	Jobbe med å få på plass flere kategorier i Scope 3 samt verifikasjon av klimaregnskapet fra tredjepart.
	EUs kvotemarked	Økte transportkostnader når sjøtransporten blir del av EUs kvotemarked og gradvis får en høyere CO2-kostnad. Karbonprisen forventes å ligge på 2000,- NOK per tonn i 2030, men kan bli høyere.	Medium	Medium	Medium (5-15 år)	Gjøre tiltak for å redusere vårt eget utslipp, slik at kostnaden på kjøp av kvoter blir vesentlig mindre.
Overgangsrisiko (omdømme)	Manglende oppnåelse av klimamål	Det vil på sikt komme strengere krav og reguleringer. Kundene forventer at man kan levere på mål og statistikk iht. etablerte rammeverk.	Lav	Høy	Medium (5-15 år)	Følge godt med på nye lover og forskrifter. Delta i nettverksbygging, seminarer/webinarer.
Overgangsrisiko (marked)	Høyere pris på elektriske kjøretøy	Råvaremangel på litium som brukes i batteriproduksjon. Prisen på elektriske kjøretøy kommer til å øke.	Medium	Lav	Lang (15-30 år)	Være forberedt på at prisene kommer til å gå opp. Lite vi kan påvirke prisen på elektriske kjøretøy eller råvareprisene på metall og litium.
Overgangsrisiko (teknologi)	Ladeinfrastruktur	Det kan ta lang tid før teknologien er velutviklet. Trolig at skattebetalerne og bedrifter må ta kostanden.	Medium	Lav	Medium (5-15 år)	Være med å bidra i pilotprosjekter for å teste ut ny teknologi.
	Ny utslippsfri teknologi	Risikabelt å investere i ny utslippsfri teknologi spesielt hvis den er for dyr eller for dårlig.	Medium	Medium	Medium (5-15 år)	Samarbeide med andre aktører slik at risikoen blir mindre og man lærer av hverandres erfaring.

Klimaplan

Et av våre vesentlige mål er å redusere utslippene iht. Parisavtalen. Standarden for rapportering på klima blir strengere og krever blant annet en omstillingsplan for kutt i klimagassutslipp. Vi har utarbeidet en plan basert på ESRS E1 som viser de overordnede kuttene vi planlegger å gjennomføre innen 2030.

- Tiltak for å nå klimamålene ✓
- Informasjon om hvordan omstillingsplanen skal finansieres ✗
- Tallfestede mål for utslippskutt i tråd med Parisavtalen ✓
- Forklaring på hvordan våre aktiviteter skal bli bærekraftige iht. EU taksonomiens kriterier ✗
- Redegjørelse av hvordan selskapet ligger an i henhold til målene og planen. ✓



Klimaregnskap

Vi rapporterer iht. GHG-protokollen som er den mest brukte standarden for rapportering av klimagassutslipp. I årene som kommer har vi som mål å redusere utslippet årlig iht. Parisavtalen. Nedenfor beskriver vi hva som dekkes i de tre scopene og hva vi må foreta av tiltak for å redusere utslippene.

Scope 1 - Direkte utslipp

Kraemer Maritime sine direkte utslipp omfatter drivstofforbruk fra kjøretøy og kjølemedier fra våre kjøleaggregat. I 2023 hadde vi 60 kg med CO₂ på grunn av gasslekkasje og etterpåfylling. Vi har ingen andre prosessutslipp som er knyttet til vår egen drift. For 2023 stod 46 % for det totale utslippet i Scope 1.

Scope 2 - Indirekte utslipp

Strømforbruket på alle avdelinger stod for 5% av det totale klimagassutslippet i 2023. I følge GHG-protokollen skal Scope 2 beregnes etter to måter: lokasjonsbasert og markedsbasert metode.

Lokasjonsbasert metode baserer beregningene etter hvilket land strømmen er produsert. I Norge er elektrisiteten renere fordi vi eksempelvis bruker mye vannkraft. Andre land som bruker kullkraft, vil dermed få en høyere utslippsfaktor. Den norske faktoren for lokasjonsbasert metode var i 2022 19 gCO₂e/kWh. Utslippsfaktorene for 2023 er ikke publisert enda og vi tar derfor utgangspunkt i 2022 faktorer.

Markedsbasert metode baserer beregningene på hvorvidt vi har kjøpt opprinnelsesgarantier. Opprinnelsesgaranti er en støtteordning for produsenter av fornybar strøm. Dette garanterer at strømmen kommer fra fornybare kilder. Vi har ikke kjøpt opprinnelsesgarantier for strømforbruket vårt i 2023 og må dermed bruke «residualmiks faktor». I følge beregninger til NVE ligger denne faktoren på 502 gCO₂e/kWh i 2023. Velger vi å kjøpe opprinnelsesgarantier eller produsere vår egen energi, så kan vi føre dette som 0 gCO₂e/kWh i klimaregnskapet.

Scope 3 - Andre indirekte utslipp

De største klimagassutslippene våre ligger i Scope 3 som omfatter 49%. Det totale utslippet var 789 tCO₂e i 2023 og inkluderte kategoriene: innkjøp av varer og tjenester, produksjon av forbrukt drivstoff og energi, oppstrøms transport og distribusjon, forretningsreiser og avfall.

Utvidelse av Scope 3 regnskap i årene som kommer

Kategorier i Scope 3	
1. Innkjøp av varer og tjenester	Inkludert i Scope 3 regnskapet
2. Kapitalvarer	Foreløpig ikke inkludert i Scope 3 regnskapet, men relevant å ta med.
3. Prod. av forbrukt drivstoff og energi	Inkludert i Scope 3 regnskapet
4. Oppstrøms transport og distribusjon	Inkludert i Scope 3 regnskapet
5. Avfall fra egen drift	Inkludert i Scope 3 regnskapet
6. Forretningsreiser	Inkludert i Scope 3 regnskapet
7. Ansattes pendling	Foreløpig ikke inkludert i Scope 3 regnskapet, men relevant å ta med.
8. Leide lokaler/utstyr	Foreløpig ikke inkludert i Scope 3 regnskapet, men relevant å ta med.
9. Nedsstrøms transport og distribusjon	Inkludert i Scope 3 regnskapet
10. Prosessering av solgte produkter	Inkludert i Scope 3 regnskapet
11. Bruk av solgte produkter	Inkludert i Scope 3 regnskapet
12. Sluttbehandling av solgte produkter	Inkludert i Scope 3 regnskapet
13. Utleide lokaler/utstyr	Inkludert i Scope 3 regnskapet
14. Franchiser	Per dags dato ikke relevant å inkludere.
15. Investeringer	Per dags dato ikke relevant å inkludere.

Fargekoder

- Inkludert i Scope 3 regnskapet
- Foreløpig ikke inkludert i Scope 3 regnskapet, men relevant å ta med.
- Per dags dato ikke relevant å inkludere.

OPPSTRØMSUTSLIPP

1. Innkjøp av varer og tjenester

I klimaregnskapet har vi inkludert innkjøp av plastfolie på grunn av at fokuset den siste tiden rundt reduksjon av plast har vært stor. Vi har potensial til å utvide mer i denne kategorien.

2. Kapitalvarer

I denne kategorien er det relevant å ta med større investeringer, slik som solcellepanel og egne lastebiler.

3. Prod. av forbrukt drivstoff og energi

I 2022 rapporterte vi ikke på produksjonen av drivstoff og energitap i nett, men for regnskapet for 2023 vil denne kategorien være inkludert. Det vil si at hvis vi eksempelvis har brukt 1000 kWh, så kan det være et nettap på 10% kWh. Nettapet rapporteres i denne kategorien i Scope 3.

4. Innkjøpt transport og energi

Innkjøp av transport og distribusjon er en viktig del av vår verdikjede. I denne kategorien må vi få på plass mer effektive rutiner for datainnhenting.

5. Avfall fra egen drift

Inntil videre har vi kun tatt med matavfall som går til destruksjon. Vi holder på å få på plass KING (Kilde Sortering i Norgesgruppen).

6. Forretningsreiser

Vi rapporterer på vår reisevirksomhet for KM AS. Dette inkluderer flyreiser innenlands/utenlands og hotellovernatting.

7. Ansattes pendling

Ved et komplett Scope 3 regnskap må vi kartlegge ansattes reiser til og fra jobb. Per dags dato har vi ikke gjennomført en kartlegging. Vi antar at store deler av selskapt kjører bil til jobb.

8. Leide lokaler/utstyr

Energi fra lokaler eller utstyr vi leier skal føres her, hvis vi ikke har ført det i Scope 1 eller 2. Dette kan i vårt tilfelle være energiforbruket fra datasentre som vi leier fra eksterne partnere.

NEDSTRØMSUTSLIPP

9. Nedstrøms transport og distribusjon

Denne kategorien inkluderer transport og distribusjon etter at våre produkter er sendt fra vårt lager. Dette er transport våre kunder betaler for.

Vi har kunder som kommer for å prøveteste nye produkter. Dette kan føres i denne kategorien, men per dags dato har vi ikke et godt system som kan fange drivstofforbruk eller kjørte km.

10. Prosessering av solgte produkter

Produkter som kreves viderebehandling av sluttbruker føres i denne kategorien. I vårt tilfelle vil det være matvarer som skal stekes, bakes, kokes eller fryses/kjøles. Det vil si at vi må føre strømforbruket som brukes på kjøkkenet av våre kunder.

11. Bruk av solgte produkter

Denne kategorien utgjør antakelser om hvordan produktene våre oppbevares (nedkjølt, frosset) samt hvordan maten tilberedes eksempelvis ved bruk av gass eller strøm.

12. Sluttbehandling av solgte produkter

Denne kategorien inkluderer klimagassutslipp fra avfallshåndtering av solgte produkter. Hovedsaklig utgjør det i vårt tilfelle hvor mye av mat som kastes samt håndtering av emballasjen. Hvis det gjelder utstyr som vi har solgt gjelder samme prinsipp.

13. Utleide lokaler/utstyr

Per dags dato har vi ikke lokaler eller utstyr som vi leier ut i Kraemer Maritime. Dersom det skjer endringer i organisasjonsstrukturen eller vi har lokaler/utstyr vi leier ut så vil denne kategorien være relevant. For eksempel utleie av bygg.

14. Franchiser

Kraemer Maritime sin forretningsmodell er ikke bygget som franchise. Denne kategorien er derfor ikke relevant for oss.

15. Investeringer

Per dags dato har vi ikke større investeringer som er relevant å rapportere på. Denne kategorien er ofte brukt av finansielle institusjoner.

Totalt klimafotavtrykk for 2023

789 tCO₂e

Utslippsintensitet pr.mill NOK i omsetning

0,67 tCO₂e

Utslipp pr. årsverk

12,9 tCO₂e

Energiforbruk pr. m²

126 kWh/m²

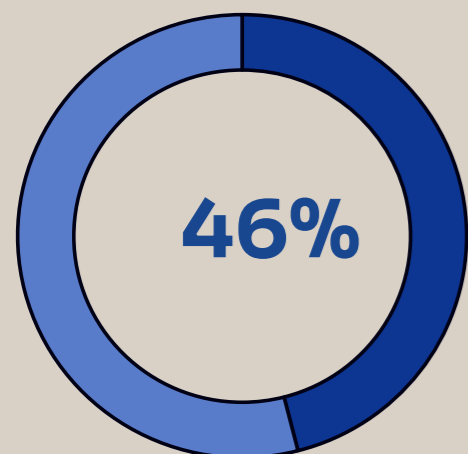
Totalt energiforbruk for alle avdelinger

2 147 157

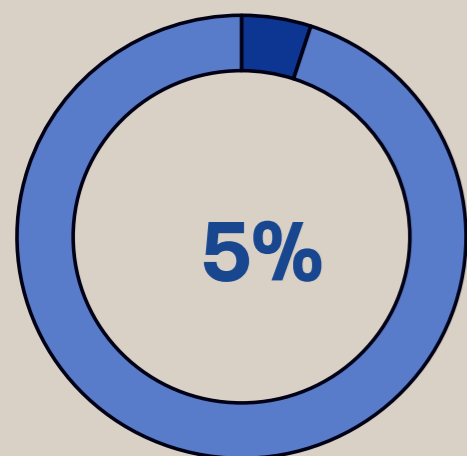
Totalt antall elbiler i Kraemer

8

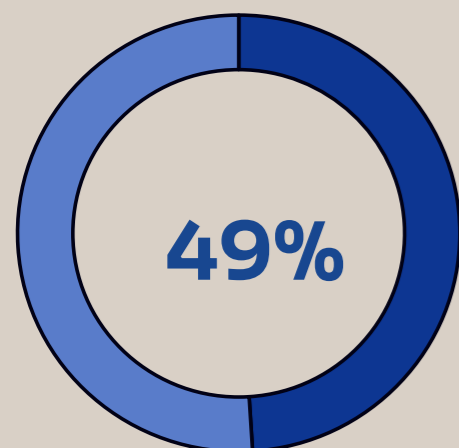
Klimagassutslipp [tCO₂e] i prosent fordelt på scopes



Scope 1

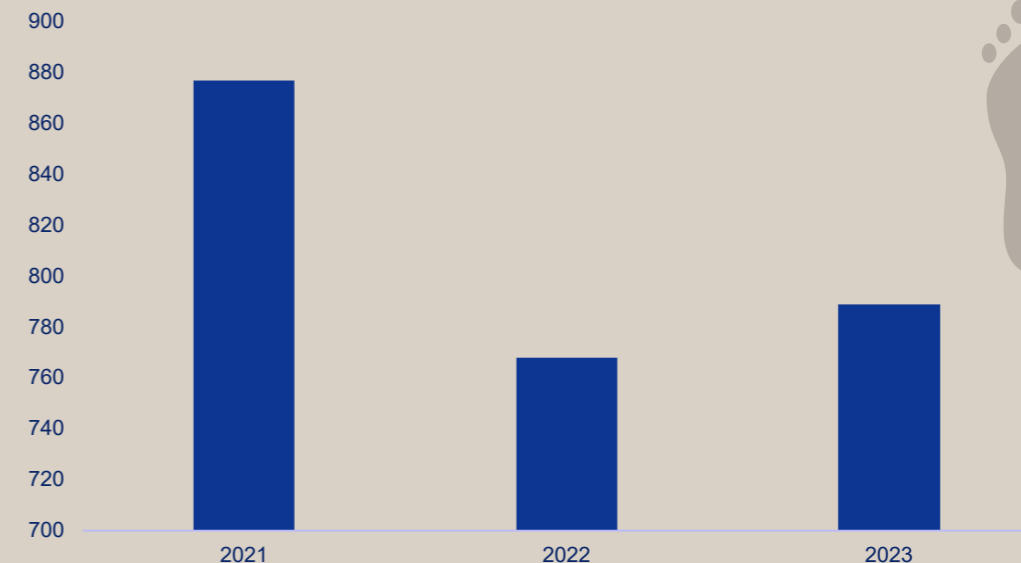


Scope 2



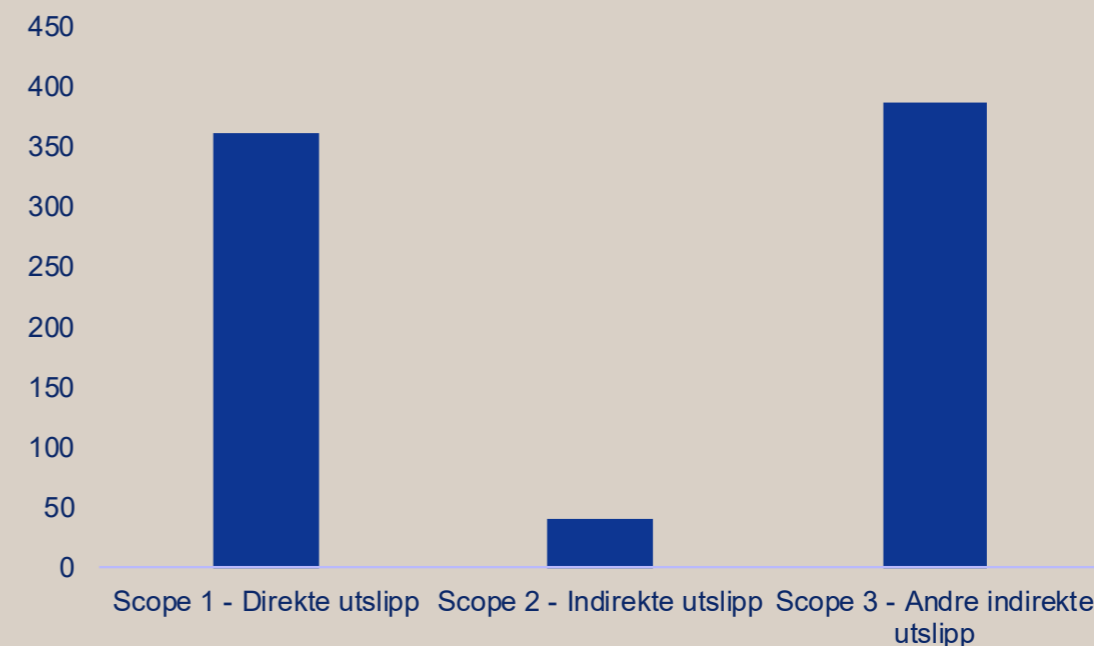
Scope 3

Klimagassutslipp [tCO₂e] med lokasjonsbasert metode for 2021, 2022 og 2023



i Sammenlignet med 2022 har utslippene våre gått opp. Årsaken er delvis at det er endringer i utslippsfaktorer for diesel. Samtidig er tallene noe usikre fordi det er gjort en del estimeringer på faktisk drivstofforbruk. Utslipp per årsverk har gått opp fordi KM Holding ikke er med i rapporten. Vi har fortsatt en stor jobb med å investere i elektriske lastebiler, slik at utslippene i Scope 1 går ned. Strømforbruket har holdt seg stabilt og gikk litt ned i 2023. I Scope 2 jobber vi med å få på plass solceller, slik at vi kan garantere at energien vi kjøper er fornybar. Generelt i Scope 3 må vi jobbe med å få bedre data og utvide Scope 3. Dette krever at våre leverandører også er med på omstillingen og kan gi oss tilgjengelig data på drivstofforbruk.

Klimagassutslipp [tCO₂e] i Scope 1, 2 og 3 for 2023 med lokasjonsbasert metode



Klimagassutslipp 2023

Klimaregnskap iht. GHG-protokollen				
Scope 1				
Kategori	Type	Mengde/antall	Enhet	tCO2e
Drivstoff	Bensin	2 006,48	l	4,65
	Diesel (avgiftsfri)	204,39		0,26
	Diesel	143 578,41		356,84
Kjølemedier	CO2	60,00	kg	0,06
SUM				361,81
Scope 2				
Elektrisitet	Uten opprinnelsesgarantier	2 147 156,93	kWh	40,80
SUM				40,80
Scope 3				
Innkjøp av varer og tjenester	Plastfolie	8 596,00	kg	47,28
Oppstrøms transport og distribusjon	Diesel	61 211,00	l	140,47
	Biodiesel	3481,00		1,74
	HVO	8 845,20		22,00
Forretningsreiser	Fly Innenlands	7 150,00	km	1,95
	Hotellovernatting	7	antall	0,07
Avfall	Matavfall destruksjon	8164,00	kg	173,74
SUM				387,25
TOTAL SUM med lokasjonsbasert metode	Uten opprinnelsesgarantier			789,85
Elektrisitet med markedsbasert metode Scope 2	Uten opprinnelsesgarantier	2 147 156,93	kWh	1 077,87
TOTAL SUM med markedsbasert metode	Uten opprinnelsesgarantier	2 147 156,93	kWh	1 826,93

GRI Indeks

Erklæring	Kraemer Maritime rapporterer i samsvar med GRI i perioden 01.01.23-31.12.23
GRI Indeks	GRI 1: Foundation 2021
Bruk av GRI sektorstandard	Ikke relevant

GRI Indikator	Beskrivelse	Rapportering
Selskapets profil		
2.1 a	Navn på selskapet	Kraemer Maritime AS (s.5-6)
2.1 b	Selskapsstruktur og eierstruktur	Kraemer og ASKO s.9-10
2.1 c	Selskapets hovedkontor	Tromsø s.9
2.1 d	Land hvor selskapet opererer	Norge s.12
2.2 a	Organisatoriske enheter som inngår i rapporteringen	Alle avdelingskontorer s.9
2.2 b-c	Selskaper og enheter inkludert i det finansielle regnskapet	Organisasjonskart s.11-12
2.3 a	ESG Rapporteringsperiode	Årlig - 01.01.2023-31.12.2023
2.3 b	Finansiell rapporteringsperiode	Årlig - 01.01.2023-31.12.2023
2.3 c	Publiseringsdato	10.04.2023, bakside
2.3 d	Kontaktperson for spørsmål	Marius Ramsøy marus.ramsoy@kraemer.no Marianne Aalvik marianne.aalvik@kraemer.no
2.4 a	Endringer fra tidligere rapportert informasjon	Rapportering gjelder KM AS og inkluderer ikke holding selskapet lenger.
2.5 a	Involvering av toppledelse/styret	Bærekraftsrapporteringen er godkjent av adm.direktør og styret
2.5 b	Ekstern verifikasjon	Finansiell rapportering er eksternt verifisert, foreløpig ikke vår bærekraftsrapportering.
2.6 a	Bransjen selskapet opererer i	Engroshandel/skipshandel s. 5
2.6 b	Selskapets verdikjede	Verdikjede for Kraemer Maritime s. 5-6
2.7 a	Antall ansatte fordelt på kjønn	Aktivitets og redegjørelsesplikten. Se eget dokument.
2.7 b	Faste, midlertidig og deltidsansatte	Aktivitets og redegjørelsesplikten. Se eget dokument.
2.7 c-d	Datainnsamling for antall ansatte	Simploer HRM system
2.7 e	Turnover	Turnover: 8% i 2023 s. 13-14
2.8 a-d	Ansatte som ikke har fast ansettelse	Aktivitets og redegjørelsesplikten. Se eget dokument

Selskapsstyring		
2.9 a	Selskapsstyring – struktur og sammensetning	Selskapsstyring s.11-12
2.9 b-c	Ledelse ansvarlig for finans, miljø og personal	Driftsjef i Kraemer. Org.kart side s.7-8
2.10 a-b	Nominasjons og seleksjonsprosess i styret	N/A
2.11 a-b	Informasjon om styret	Om styret s. 10
2.12	Styret og ledelsens oversikt over virksomhetens påvirkning	Klimaregnskap (s.57). Jobber med dobbeltesentlighetsanalyse
2.13 a-b	Delegering av ansvar for å håndtere organisasjonens påvirkning	Driftsjef og bærekraftsansvarlig
2-14 a-b	Styrets godkjenning av bærekraftsrapporten	Styremøte 16.04.2023
2-15 a-b	Interessekonflikter	Personalhåndbok for ansatte
2-16 a-b	Kommunikasjon av kritiske hensyn	Personalhåndbok for ansatte
2.17 a-b	Ledelsen samlende kunnskap om bærekraftsrapportering	Bærekraftkompetanse koordineres i samarbeid med bærekraftsansvarlig.
2.18 a-c	Evaluering av ESG arbeidet	Ledelsen og styret i Kraemer
2.19 a-b	Retningslinjer for godtgjørelse	Personalhåndbok for ansatte
2.20 a-b	Prossessen rundt fastsettelse av godtgjørelse	Godkjennes av styret. Se personalhåndbok
2.21	Årlige kompensasjonsforhold	Personalhåndbok for ansatte
Strategi og utførelse		
2.22	Uttalelse om bærekraftsstrategi	Administrerende direktør har ordet s. 2
2.23 a-f	Bedriftens retningslinjer	Personalhåndbok for ansatte
2.24 a	Innarbeidelse av bedriftens retningslinjer	Personalhåndbok for ansatte
2.25 a-e	Klageordninger og prosessen for å utbedre negativ påvirkning	Personalhåndbok for ansatte
2.26 a	Varslinger og andre ordninger for å søke råd og sende bekymringsmeldinger	Hovedverneombud samt registrering av avvik i Simployer.
2.27 a-d	Etterlevelse av lover og reguleringer	HRM system - kvartalsvis samsvarsvurdering
2.28 a	Medlemskap i bransjeorganisasjoner eller andre nettverk	Røde kors
Interessenter		
2.29 a	Tilnærming til interessenter	Interessentdialog s. 23-24
2.30 a-b	Kollektive avtaler og lønnsforhandlinger	Aktivitets og redegjørelsesplikten. Se eget dok.

Vesentlige tema		
3.1	Arbeid med vesentlighetsanalyse	Se tidligere bærekraftsrapport. Jobber med dobbeltesentlighet.
3.2	Vesentlige tema	
Anti korrupsjon		
205-2	Kommunikasjon og opplæring i policyer samt prosedyrer for antikorrupsjon	Opplæring i Simployer/HMR system/ antikorrupsjon. Tilgjengelig i Simployer.
Klima og miljøpåvirkning		
305-1	Direkte utslipp Scope 1	Klimaregnskap iht. GHG-protokollen s.57
305-2	Indirekte utslipp Scope 2	
305-3	Andre indirekte utslipp Scope 3	
305-4	Klimagassutslipp intensitet	
305-5	Reduksjon av klimagasser	
Helse og sikkerhet		
403-1	Ledelsesystem for helse, miljø- og sikkerhet	Bruker Simployer. Sertifisert etter ISO 9001 og ISO 14001
403-2	Fareidentifikasjon, risikovurdering og etterforskning av hendelser	Resultatdokumenter i Simployer. Dokumentert rapport på granskningsarbeid i forbindelse med ulykker.
403-3	Bedriftshelsetjenester	Bedriftshelsetjenester leveres av Anonova s.45
403-4	Arbeidstakeres deltagelse, mulighet for å bli hørt og kommunikasjon vdr. HMS	Verneombud på hver lokasjon samt hovedverneombud i Holding selskapet. s 45
403-5	Opplæring av arbeidstakere i HMS	Dokumenteres i Simployer for hver enkelt ansatt. Ekstra HMS kurs for verneombud
403-6	Helsefremmende arbeidsplass	Fokus på ergonomi og tilrettelegging av arbeid. Se personalhåndbok for ansatte.
403-9	Arbeidsrelaterte skader	Fraværstatistikk og ulykker s.46



Stakkevollvegen 33B,
9010 Tromsø

Publisert: 10.04.2023